

<課題 1>

思春期の保健対策の強化と健康教育の推進

母体保護関係

平成15年度の人工妊娠中絶件数は319,831件で、前年度から9,495件減少している。人工妊娠中絶実施率(15～49歳の女子人口千対。以下「実施率」という。)は、11.2、前年度から0.2ポイント低下している。年齢階級別にみると、「20～24歳」20.2、「25～29歳」14.8となっており、前年度と比べ、ほとんどの年齢階級において低くなっている。(表5、図7)

平成15年度から新たに、「20歳未満」を詳細に把握した結果、「19歳」14,647件、「18歳」11,087件、実施率は、それぞれ19.9、15.7と高くなっている。(表6、図6)

平成15年度の実施率を指数(平成元年=100)で見ると、全体では75、「20歳未満」では195、一方、30歳以上では、約50となっている。(表5)

表5 人工妊娠中絶件数及び実施率の年次推移

	各年(度)						対前年度	
	平成元年 (1989)	5年 ('93)	10年 ('98)	13年 (2001)	14年度 ('02) ¹⁾	15年度 ('03)	増減数	増減率 (%)
	総数	466 876	386 807	333 220	341 588	329 326	319 831	△ 9 495
20歳未満	29 675	29 776	34 752	46 511	44 987	40 475	△ 4 512	△ 10.0
20～24歳	83 931	85 422	79 762	82 540	79 224	77 469	△ 1 755	△ 2.2
25～29歳	79 579	69 975	69 402	72 621	68 766	66 297	△ 2 469	△ 3.6
30～34歳	103 459	79 066	62 396	63 153	63 293	63 923	630	1.0
35～39歳	111 373	76 121	57 122	51 391	49 403	48 687	△ 716	△ 1.4
40～44歳	54 409	42 412	26 855	23 085	21 618	20 950	△ 668	△ 3.1
45～49歳	4 237	3 954	2 823	2 139	1 885	1 853	△ 32	△ 1.7
50歳以上	72	58	45	30	36	28	△ 8	△ 22.2
不詳	141	23	63	118	114	149	35	...
実施率 (年齢階級別女子人口千対)								
総数 ²⁾	14.9	12.4	11.0	11.8	11.4	11.2	平成15年度 指数(平成元年=100)	
20歳未満 ³⁾	6.1	6.6	9.1	13.0	12.8	11.9	75	
20～24歳	19.5	17.8	17.7	20.6	20.3	20.2	195	
25～29歳	20.4	16.8	14.5	15.2	14.8	14.8	104	
30～34歳	26.4	20.4	14.9	13.7	13.5	13.3	73	
35～39歳	23.5	19.2	14.7	13.0	12.1	11.6	50	
40～44歳	10.8	8.3	6.8	6.0	5.6	5.4	49	
45～49歳	0.9	0.8	0.6	0.5	0.5	0.5	49	
45～49歳	0.9	0.8	0.6	0.5	0.5	0.5	51	

注:1) 「母体保護統計報告」により報告を求めていた平成13年までは暦年の数値であり、「衛生行政報告例」に統合された平成14年からは年度の数値である。

2) 15～49歳の女子人口千対(15歳未満・不詳の人工妊娠中絶件数を含むが、50歳以上の人工妊娠中絶件数は除く。)

3) 15～19歳の女子人口千対(15歳未満の人工妊娠中絶件数を含む。)

表6 20歳未満の人工妊娠中絶件数及び実施率

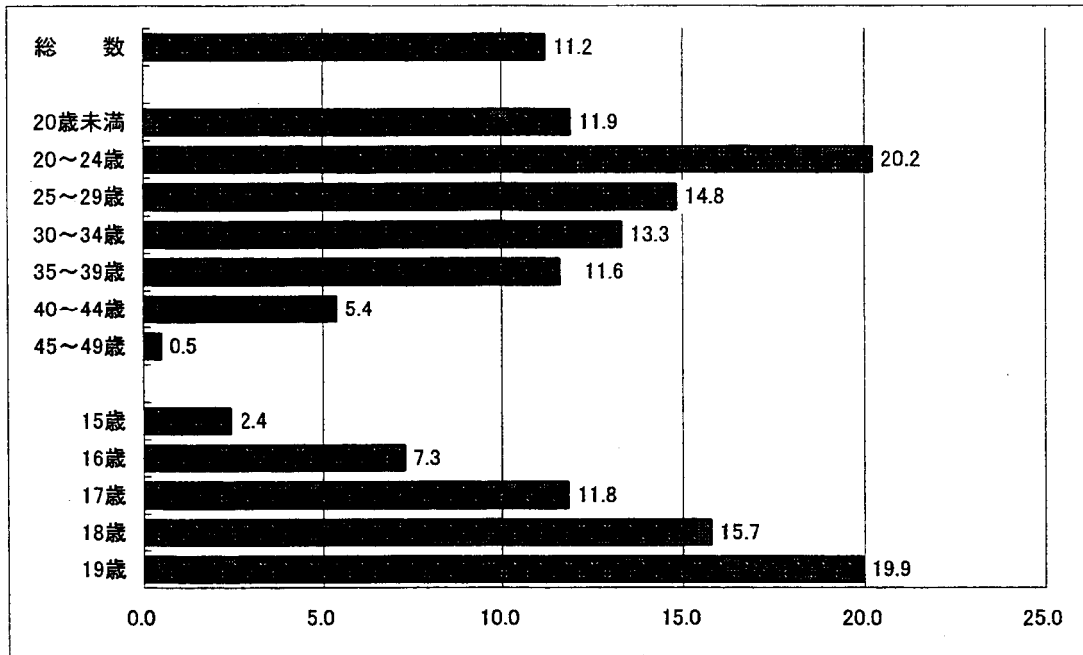
平成15年度

	人工妊娠中絶件数	実施率
総数	40 475 ¹⁾	11.9
15歳未満	483	...
15歳	1 548	2.4
16歳	4 795	7.3
17歳	7 915	11.8
18歳	11 087	15.7
19歳	14 647	19.9

注:1) 15～19歳の女子人口千対(15歳未満の人工妊娠中絶件数を含む。)

図6 年齢階級別にみた人工妊娠中絶実施率（年齢階級別女子人口千対）

平成15年度

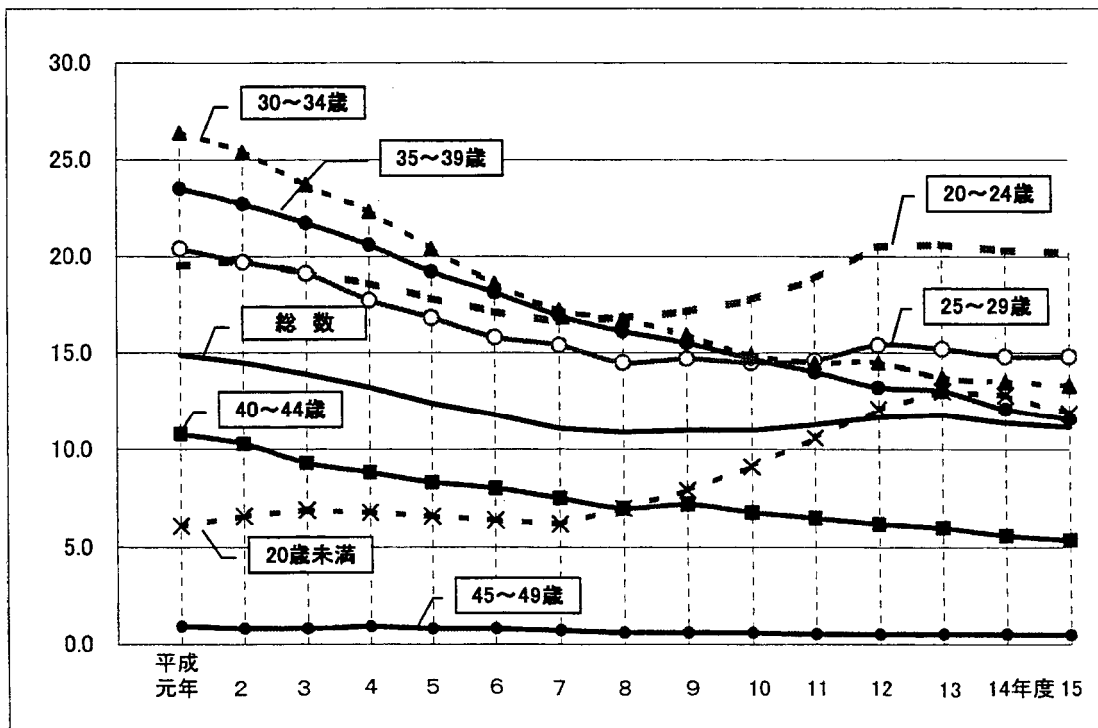


注:1) 「総数」は、15～49歳の女子人口千対。(15歳未満・不詳の人工妊娠中絶件数を含むが、50歳以上の人工妊娠中絶件数は除く。)

2) 「20歳未満」は、15～19歳の女子人口千対。(15歳未満の人工妊娠中絶件数を含む。)

図7 年齢階級別にみた人工妊娠中絶実施率の年次推移

各年(度)



注: 「母体保護統計報告」により報告を求めていた平成13年までは暦年の数値であり、「衛生行政報告例」に統合された平成14年からは年度の数値である。

統計表 5 人工妊娠中絶件数・実施率，都道府県別

平成15年度

	総数	15歳未満	15歳	16歳	17歳	18歳	19歳	20～24歳
全 国	319 831	483	1 548	4 795	7 915	11 087	14 647	77 469
北 海 道	19 413	30	104	316	497	768	1 042	5 315
青 森	3 569	4	23	61	111	163	171	800
岩 手	4 669	7	17	62	106	155	213	1 173
宮 城	7 931	12	36	118	236	300	449	2 041
秋 田	3 367	1	13	39	97	127	171	800
山 形	3 279	-	4	39	74	134	151	805
福 島	7 159	4	27	116	294	417	314	1 621
茨 城	5 346	7	31	86	126	216	355	1 144
栃 木	5 575	8	30	94	147	225	248	1 357
群 馬	5 098	7	20	59	101	147	205	1 187
埼 玉	15 543	22	92	261	418	494	734	3 264
千 葉	9 597	32	33	158	263	339	403	1 943
東 京	29 143	22	100	265	467	725	1 123	8 093
神 奈 川	17 078	19	69	261	402	559	810	3 905
新 潟	5 897	2	15	69	164	233	278	1 405
富 山	2 498	6	14	40	82	74	77	460
石 川	2 911	2	13	41	69	113	150	696
福 井	1 817	-	6	24	47	49	73	397
山 梨	1 425	1	2	21	28	34	59	312
長 野	6 636	10	14	101	152	214	237	1 405
岐 阜	4 958	9	16	71	100	175	217	1 028
静 岡	8 106	13	55	151	233	294	329	1 757
愛 知	16 000	35	129	284	447	557	632	3 862
三 重	5 130	3	30	89	118	168	227	1 081
滋 賀	3 273	7	19	57	81	150	145	760
京 都	6 149	16	31	97	140	199	293	1 560
大 阪	20 466	49	112	311	475	642	898	5 153
兵 庫	11 666	21	67	173	258	373	503	2 488
奈 良	2 055	5	12	31	49	50	98	454
和 歌 山	2 520	7	6	53	54	83	93	513
鳥 取	2 432	2	11	29	70	108	142	638
島 根	1 601	2	10	31	36	57	87	327
岡 山	6 315	16	33	102	138	212	255	1 587
広 島	8 032	17	24	144	221	279	343	1 965
山 口	3 649	6	19	55	79	141	207	895
徳 島	1 982	6	11	38	48	55	87	449
香 川	2 948	5	20	57	88	92	132	723
愛 媛	4 011	4	27	65	127	168	187	1 004
高 知	2 705	6	26	43	69	108	122	663
福 岡	18 748	33	99	297	478	700	937	5 233
佐 賀	3 215	4	15	46	87	143	182	795
長 崎	5 131	4	19	62	131	188	292	1 285
熊 本	5 966	5	26	107	158	201	327	1 496
大 分	4 180	5	15	49	87	135	208	1 052
宮 崎	2 278	1	13	26	57	58	89	483
鹿 児 島	5 173	3	29	56	123	174	242	1 405
沖 縄	3 191	3	11	40	82	91	110	690

注：「実施率」は、15～49歳の女子人口千対。（15歳未満・不詳の人工妊娠中絶件数を含むが、50歳以上の人工妊娠中絶件数は除く。）

25～29歳	30～34歳	35～39歳	40～44歳	45～49歳	50歳以上	不詳	実施率	
66 297	63 923	48 687	20 950	1 853	28	149	11.2	全 国
4 259	3 519	2 406	1 063	86	1	7	15.3	北 海 道
762	717	564	175	18	-	-	11.3	青 森
986	864	724	321	41	-	-	16.4	岩 手
1 598	1 430	1 101	564	45	1	-	14.4	宮 城
631	644	543	277	21	-	3	14.6	秋 田
640	626	525	262	18	1	-	13.3	山 形
1 441	1 262	1 113	502	48	-	-	16.2	福 島
1 042	1 093	826	386	30	-	4	8.1	茨 城
1 104	1 095	897	340	29	-	1	12.6	栃 木
1 117	1 128	820	287	18	1	1	11.7	群 馬
2 994	3 216	2 845	1 107	94	2	-	9.6	埼 玉
1 864	2 073	1 683	731	60	1	14	7.0	千 葉
6 880	5 616	4 086	1 632	132	-	2	9.8	東 京
3 551	3 503	2 797	1 112	73	2	15	8.4	神 奈 川
1 195	1 185	914	398	36	3	-	11.6	新 潟
500	560	439	220	26	-	-	11.0	富 山
559	614	440	188	26	-	-	11.4	石 川
358	406	319	127	9	1	1	10.5	福 井
293	300	263	100	11	-	1	7.5	山 梨
1 389	1 418	1 147	475	54	1	19	14.5	長 野
1 000	1 087	872	353	30	-	-	10.7	岐 阜
1 661	1 743	1 251	569	49	-	1	9.9	静 岡
3 216	3 343	2 252	1 153	88	2	-	9.8	愛 知
1 000	1 114	820	398	80	2	-	12.7	三 重
600	693	517	224	20	-	-	10.4	滋 賀
1 247	1 255	936	345	23	1	6	10.2	京 都
4 329	4 249	3 000	1 163	85	-	-	10.0	大 阪
2 409	2 597	1 898	805	74	-	-	9.1	兵 庫
414	420	358	144	12	-	8	6.2	奈 良
508	555	447	188	11	1	1	11.3	和 歌 山
525	435	303	156	13	-	-	19.3	鳥 取
333	340	237	128	12	-	1	11.0	島 根
1 336	1 356	858	352	22	-	48	15.1	岡 山
1 733	1 617	1 154	485	46	1	3	12.7	広 島
753	774	502	203	15	-	-	12.0	山 口
402	412	330	136	8	-	-	11.5	徳 島
685	560	418	146	21	1	-	13.8	香 川
826	760	586	228	29	-	-	12.8	愛 媛
576	510	390	173	18	-	1	16.7	高 知
3 925	3 403	2 473	1 075	93	2	-	15.9	福 岡
611	567	510	228	27	-	-	17.1	佐 賀
980	949	785	396	39	1	-	15.9	長 崎
1 134	1 183	893	396	36	1	3	15.0	熊 本
826	767	671	313	52	-	-	16.5	大 分
487	449	386	205	15	-	9	9.1	宮 崎
963	885	839	410	43	1	-	13.7	鹿 児 島
655	631	549	311	17	1	-	9.8	沖 縄

性感染症報告数の年次推移

定点報告

	平成2年	3年	4年	5年	6年	7年	8年	9年	10年	11年		12年	13年	14年	15年	
										1～3月	4～12月					
定点医療機関数	585	585	586	596	599	604	604	606	612	610	855	897	911	917	918	
淋菌感染症	総数	14,003	15,218	10,723	6,723	6,288	6,720	7,949	8,609	10,070	2,667	11,847	16,926	20,662	21,921	20,526
	男	12,657	13,566	9,224	5,797	5,516	5,953	6,988	7,711	8,890	2,363	10,115	14,196	17,205	17,591	16,031
	女	1,346	1,652	1,499	926	772	767	961	898	1,180	304	1,732	2,730	3,457	4,330	4,495
性器クラミジア	総数	13,415	14,913	15,258	13,787	14,332	13,771	14,534	15,923	17,614	4,433	25,033	37,028	40,836	43,766	41,608
	男	9,755	9,897	8,993	7,711	7,993	7,762	7,984	8,974	9,617	2,327	11,007	15,856	17,497	18,284	17,555
	女	3,660	5,016	6,265	6,076	6,339	6,009	6,550	6,949	7,997	2,106	14,026	21,172	23,339	25,482	24,053
性器ヘルペス	総数	5,649	5,746	5,980	5,753	5,887	5,715	6,177	5,977	5,819	1,378	6,566	8,946	9,314	9,666	9,726
	男	3,472	3,500	3,605	3,392	3,161	3,152	3,131	3,010	3,014	712	2,975	3,907	3,957	4,074	4,042
	女	2,177	2,246	2,375	2,361	2,726	2,563	3,046	2,967	2,805	666	3,591	5,039	5,357	5,592	5,684
尖圭コンジローマ	総数	4,112	4,005	3,724	2,832	2,409	2,147	2,060	2,099	2,360	577	3,190	4,553	5,178	5,701	6,206
	男	3,249	3,091	2,808	2,092	1,692	1,421	1,379	1,425	1,598	385	1,820	2,511	2,814	3,044	3,281
	女	863	914	916	740	717	726	681	674	762	192	1,370	2,042	2,364	2,657	2,925

全数調査

	平成2年	3年	4年	5年	6年	7年	8年	9年	10年	11年		12年	13年	14年	15年	
										1～3月	4～12月					
梅毒	総数	1,877	1,494	1,055	804	666	530	565	448	553	147	751	759	585	575	497
	男	1,105	866	614	466	409	367	369	296	418	94	482	512	400	395	379
	女	772	628	441	338	257	163	196	152	135	53	269	247	185	180	118

※注1 平成11年3月以前については性病予防法に基づく届出、平成11年4月以降については感染症の予防及び感染症の患者に対する医療に関する法律に基づく届出であり、報告に係る届出医療機関数の質・量が異なる。

資料：定点調査については、「感染症サーベイランス事業年報」（平成11年3月以前）、「感染症発生動向調査」（平成11年4月以降）

全数調査については、「伝染病統計」（平成11年3月以前）、「感染症発生動向調査」（平成11年4月以降）

注2 平成15年は概数である

年齢(5歳階級)別にみた性感染症(STD)報告数の年次推移

淋菌感染症

		総数	0～4歳	5～9	10～14	15～19	20～24	25～29	30～34	35～39	40～44	45～49	50～54	55～59	60歳以上
総数	平成3年	15,218	1	3	5	1,047	3,411	3,415	2,406	1,780	1,553	792	400	218	187
	平成4年	10,723	6	5	1	785	2,544	2,362	1,677	1,212	1,003	575	282	163	108
	平成5年	6,723	2	1	1	497	1,612	1,555	1,021	644	660	344	194	88	104
	平成6年	6,288	1	1	4	417	1,506	1,602	1,040	602	443	334	172	84	82
	平成7年	6,720	1	0	3	452	1,633	1,693	1,100	717	451	340	153	92	85
	平成8年	7,949	0	1	2	485	2,064	2,024	1,304	811	519	391	181	82	85
	平成9年	8,609	0	1	7	620	2,126	2,153	1,499	835	567	413	198	117	73
	平成10年	10,070	0	2	13	821	2,488	2,430	1,794	1,028	597	427	267	98	105
	平成11年 1～3月	2,667	2	0	1	261	645	644	455	266	155	111	70	27	30
	平成11年 4～12月	11,847	7	3	9	1,106	3,024	2,875	1,942	1,243	676	465	265	124	108
	平成12年	16,926	6	6	15	1,653	4,303	3,971	2,796	1,857	984	611	416	188	120
	平成13年	20,662	4	0	29	2,031	5,027	4,866	3,464	2,270	1,278	752	564	210	167
	平成14年	21,921	10	4	41	2,325	5,357	5,011	3,569	2,373	1,435	832	563	225	176
	平成15年	20,526	5	10	29	2,160	5,169	4,502	3,462	2,189	1,328	698	509	260	205
	男	平成3年	13,566	0	2	3	823	2,827	3,045	2,202	1,682	1,476	766	380	203
平成4年		9,224	3	2	1	591	2,005	2,025	1,505	1,099	941	550	257	154	91
平成5年		5,797	2	1	1	387	1,295	1,336	907	596	614	314	175	81	88
平成6年		5,516	1	0	3	312	1,253	1,419	940	556	413	315	154	81	69
平成7年		5,953	0	0	2	364	1,329	1,517	1,011	673	428	327	149	83	70
平成8年		6,988	0	1	2	382	1,680	1,795	1,192	760	489	371	167	79	70
平成9年		7,711	0	0	3	514	1,771	1,920	1,408	794	544	398	185	110	64
平成10年		8,890	0	2	8	625	2,057	2,180	1,659	951	564	404	250	92	98
平成11年 1～3月		2,363	1	0	1	201	546	565	416	253	146	110	69	27	28
平成11年 4～12月		10,115	1	0	3	747	2,438	2,495	1,769	1,136	639	441	237	110	99
平成12年		14,196	2	1	7	1,081	3,340	3,414	2,507	1,684	919	565	384	178	114
平成13年		17,205	0	0	14	1,286	3,933	4,102	3,062	2,065	1,184	708	507	197	147
平成14年		17,591	1	0	13	1,437	3,959	4,060	3,053	2,122	1,288	783	512	203	160
平成15年		16,031	1	2	9	1,240	3,692	3,586	2,894	1,917	1,189	633	456	238	174
女		平成3年	1,652	1	1	2	224	584	370	204	98	77	26	20	15
	平成4年	1,499	3	3	0	194	539	337	172	113	62	25	25	9	17
	平成5年	926	0	0	0	110	317	219	114	48	46	30	19	7	16
	平成6年	772	0	1	1	105	253	183	100	46	30	19	18	3	13
	平成7年	767	1	0	1	88	304	176	89	44	23	13	4	9	15
	平成8年	961	0	0	0	103	384	229	112	51	30	20	14	3	15
	平成9年	898	0	1	4	106	355	233	91	41	23	15	13	7	9
	平成10年	1,180	0	0	5	196	431	250	135	77	33	23	17	6	7
	平成11年 1～3月	304	1	0	0	60	99	79	39	13	9	1	1	0	2
	平成11年 4～12月	1,732	6	3	6	359	586	380	173	107	37	24	28	14	9
	平成12年	2,730	4	5	8	572	963	557	289	173	65	46	32	10	6
	平成13年	3,457	4	0	15	745	1,094	764	402	205	94	44	57	13	20
	平成14年	4,330	9	4	28	888	1,398	951	516	251	147	49	51	22	16
	平成15年	4,495	4	8	20	920	1,477	916	568	272	139	65	53	22	31

注1：平成11年3月以前については性病予防法に基づく届出、平成11年4月以降については感染症の予防及び感染症の患者に対する医療に関する法律に基づく届出であり、報告に係る届出医療機関数の異・量が異なる。

注2：平成15年については、概数である。

資料：「感染症サーベイランス事業年報」(平成11年3月まで)、「感染症発生動向調査」(平成11年4月以降)

年齢(5歳階級)別にみた性感染症(STD)報告数の年次推移

性器クラミジア感染症

	総数	0～4歳	5～9	10～14	15～19	20～24	25～29	30～34	35～39	40～44	45～49	50～54	55～59	60歳以上	
総数	平成3年	14,913	5	1	6	1,025	3,505	3,317	2,258	1,685	1,567	800	408	189	147
	平成4年	15,258	1	1	7	1,203	3,938	3,438	2,285	1,576	1,339	701	407	205	157
	平成5年	13,787	2	4	7	995	3,589	3,319	2,055	1,371	1,133	590	389	179	154
	平成6年	14,332	5	5	12	1,014	3,697	3,527	2,351	1,344	980	695	352	195	155
	平成7年	13,771	2	3	4	1,032	3,617	3,360	2,282	1,296	914	639	354	126	142
	平成8年	14,534	3	0	17	1,193	3,846	3,627	2,374	1,410	865	649	299	120	131
	平成9年	15,923	10	0	20	1,322	4,173	3,848	2,756	1,543	815	739	373	159	165
	平成10年	17,614	4	1	18	1,817	4,661	4,098	2,863	1,677	960	752	424	160	179
	平成11年 1～3月	4,433	1	0	4	458	1,167	1,112	742	399	195	158	110	43	44
	平成11年 4～12月	25,033	12	0	25	3,639	7,546	5,731	3,468	2,037	1,085	707	444	176	163
	平成12年	37,028	8	0	51	5,646	11,475	8,263	4,939	2,999	1,535	955	631	280	246
	平成13年	40,836	7	0	84	6,359	12,349	9,361	5,493	3,291	1,719	966	703	259	245
	平成14年	43,766	6	1	100	6,801	12,723	9,876	6,110	3,680	1,964	1,118	797	314	276
	平成15年	41,608	5	2	82	6,116	11,958	9,349	6,215	3,595	1,930	1,066	711	324	255
	男	平成3年	9,897	1	1	1	474	1,893	2,093	1,620	1,312	1,242	661	329	154
平成4年		8,993	0	0	2	466	1,830	1,915	1,479	1,145	1,037	512	333	155	119
平成5年		7,711	1	3	4	399	1,561	1,662	1,220	936	862	475	305	161	122
平成6年		7,993	5	4	4	387	1,634	1,842	1,365	914	715	566	265	173	119
平成7年		7,762	1	3	1	404	1,677	1,778	1,331	891	676	496	284	105	115
平成8年		7,984	0	0	3	508	1,764	1,859	1,333	920	651	514	230	100	102
平成9年		8,974	6	0	4	607	2,000	1,969	1,588	1,064	611	571	302	114	138
平成10年		9,617	3	0	8	762	2,169	2,078	1,639	1,113	688	551	341	130	135
平成11年 1～3月		2,327	1	0	0	176	552	533	403	248	138	122	80	38	36
平成11年 4～12月		11,007	5	0	4	1,004	2,864	2,420	1,735	1,185	718	493	330	124	125
平成12年		15,856	1	0	6	1,544	4,139	3,477	2,343	1,710	1,047	688	500	216	185
平成13年		17,497	2	0	17	1,656	4,371	3,934	2,801	1,923	1,164	686	541	216	186
平成14年		18,284	3	1	15	1,750	4,402	4,009	2,893	2,059	1,290	792	611	247	212
平成15年		17,555	4	2	7	1,541	4,091	3,836	2,961	2,036	1,234	774	587	268	214
女		平成3年	5,016	4	0	5	551	1,612	1,224	638	373	325	139	79	35
	平成4年	6,265	1	1	5	737	2,108	1,523	806	431	302	189	74	50	38
	平成5年	6,076	1	1	3	596	2,028	1,657	835	435	271	115	84	18	32
	平成6年	6,339	0	1	8	627	2,063	1,685	986	430	265	129	87	22	36
	平成7年	6,009	1	0	3	628	1,940	1,582	951	405	238	143	70	21	27
	平成8年	6,550	3	0	14	685	2,082	1,768	1,041	490	214	135	69	20	29
	平成9年	6,949	4	0	16	715	2,173	1,879	1,168	479	204	168	71	45	27
	平成10年	7,997	1	1	10	1,055	2,492	2,020	1,224	564	272	201	83	30	44
	平成11年 1～3月	2,106	0	0	4	282	615	579	339	151	57	36	30	5	8
	平成11年 4～12月	14,026	7	0	21	2,635	4,682	3,311	1,733	852	367	214	114	52	38
	平成12年	21,172	7	0	45	4,102	7,336	4,786	2,596	1,289	488	267	131	64	61
	平成13年	23,339	5	0	67	4,703	7,978	5,427	2,692	1,368	555	280	162	43	59
	平成14年	25,482	3	0	85	5,051	8,321	5,867	3,217	1,621	674	326	186	67	64
	平成15年	24,053	1	0	75	4,575	7,867	5,513	3,254	1,559	696	292	124	56	41

注1：平成11年3月以前については性病予防法に基づく届出、平成11年4月以降については感染症の予防及び感染症の患者に対する医療に関する法律に基づく届出であり、報告に係る届出医療機関数の質・量が異なる。

注2：平成15年については、概数である。

資料：「感染症サーベイランス事業年報」(平成11年3月まで)、「感染症発生動向調査」(平成11年4月以降)

年齢(5歳階級)別にみた性感染症(STD)報告数の年次推移

性器ヘルペスウイルス感染症

		総数	0～4歳	5～9	10～14	15～19	20～24	25～29	30～34	35～39	40～44	45～49	50～54	55～59	60歳以上
総数	平成3年	5,746	18	8	11	216	896	1,055	800	645	637	373	347	272	468
	平成4年	5,980	10	14	10	227	927	1,108	886	618	701	404	354	266	455
	平成5年	5,753	10	10	11	191	857	1,047	858	609	603	411	359	263	524
	平成6年	5,887	15	17	7	170	836	1,180	961	593	558	407	354	262	527
	平成7年	5,715	6	12	4	157	797	1,033	871	589	592	487	362	217	588
	平成8年	6,177	7	7	12	173	891	1,141	1,012	719	511	502	358	245	599
	平成9年	5,977	8	3	9	184	847	1,056	911	734	506	449	356	268	646
	平成10年	5,819	9	6	7	191	833	1,098	850	707	449	421	360	251	637
	平成11年 1～3月	1,378	1	1	3	47	202	243	217	145	136	101	94	50	138
	平成11年 4～12月	6,566	5	6	8	327	1,073	1,140	948	731	491	429	421	293	694
	平成12年	8,946	7	4	13	462	1,503	1,630	1,286	969	689	558	581	359	885
	平成13年	9,314	6	8	15	509	1,601	1,711	1,348	1,034	702	554	606	323	897
	平成14年	9,666	7	5	15	518	1,620	1,747	1,415	1,054	705	517	638	420	1,005
	平成15年	9,726	2	4	18	545	1,590	1,711	1,370	1,068	823	584	584	455	972
	男	平成3年	3,500	9	3	3	74	402	594	517	480	459	266	220	173
平成4年		3,605	4	6	3	71	385	613	587	446	516	302	237	159	276
平成5年		3,392	1	8	3	80	352	533	540	418	448	306	216	164	323
平成6年		3,161	7	9	4	59	281	539	530	373	389	283	233	152	302
平成7年		3,152	2	5	1	51	302	484	496	387	406	344	226	135	313
平成8年		3,131	1	3	2	57	310	491	487	442	337	317	219	139	326
平成9年		3,010	2	0	5	62	280	441	454	421	336	294	205	155	355
平成10年		3,014	5	4	2	59	297	455	462	427	316	282	219	140	346
平成11年 1～3月		712	1	1	1	17	72	108	107	81	89	68	61	27	79
平成11年 4～12月		2,975	2	2	2	86	342	423	458	418	299	236	242	141	324
平成12年		3,907	2	1	1	113	411	592	623	524	428	301	324	185	402
平成13年		3,957	3	3	4	117	463	616	608	550	412	297	311	154	419
平成14年		4,074	3	2	1	118	453	593	635	577	418	284	334	211	445
平成15年		4,042	1	1	6	115	462	557	554	570	481	347	288	243	417
女		平成3年	2,246	9	5	8	142	494	461	283	165	178	107	127	99
	平成4年	2,375	6	8	7	156	542	495	299	172	185	102	117	107	179
	平成5年	2,361	9	2	8	111	505	514	318	191	155	105	143	99	201
	平成6年	2,726	8	8	3	111	555	641	431	220	169	124	121	110	225
	平成7年	2,563	4	7	3	106	495	549	375	202	186	143	136	82	275
	平成8年	3,046	6	4	10	116	581	650	525	277	174	185	139	106	273
	平成9年	2,967	6	3	4	122	567	615	457	313	170	155	151	113	291
	平成10年	2,805	4	2	5	132	536	643	388	280	133	139	141	111	291
	平成11年 1～3月	666	0	0	2	30	130	135	110	64	47	33	33	23	59
	平成11年 4～12月	3,591	3	4	6	241	731	717	490	313	192	193	179	152	370
	平成12年	5,039	5	3	12	349	1,092	1,038	663	445	261	257	257	174	483
	平成13年	5,357	3	5	11	392	1,138	1,095	740	484	290	257	295	169	478
	平成14年	5,592	4	3	14	400	1,167	1,154	780	477	287	233	304	209	560
	平成15年	5,684	1	3	12	430	1,128	1,154	816	498	342	237	296	212	555

注1：平成11年3月以前については性病予防法に基づく届出、平成11年4月以降については感染症の予防及び感染症の患者に対する医療に関する法律に基づく届出であり、報告に係る届出医療機関数の質・量が異なる。

注2：平成15年については、概数である。

資料：「感染症サーベイランス事業年報」(平成11年3月まで)、「感染症発生動向調査」(平成11年4月以降)

年齢(5歳階級)別にみた性感染症(STD)報告数の年次推移

尖圭コンジローマ

		総数	0～4歳	5～9	10～14	15～19	20～24	25～29	30～34	35～39	40～44	45～49	50～54	55～59	60歳以上
総数	平成3年	4,005	20	6	4	277	1,093	895	564	386	350	173	93	57	87
	平成4年	3,724	27	4	8	292	948	810	500	361	389	165	109	53	58
	平成5年	2,832	31	13	4	196	668	718	403	265	206	122	100	45	61
	平成6年	2,409	13	2	3	217	652	568	353	217	168	105	47	27	37
	平成7年	2,147	7	1	21	168	620	483	308	188	136	89	45	28	53
	平成8年	2,060	10	2	2	175	637	450	293	168	105	86	37	29	66
	平成9年	2,099	3	2	5	186	548	501	335	179	130	74	56	29	51
	平成10年	2,360	1	2	3	244	647	488	352	224	147	108	48	29	67
	平成11年 1～3月	3,473	4	0	2	242	627	678	643	463	291	170	146	112	95
	平成11年 4～12月	3,190	4	2	6	412	1,009	656	416	243	165	102	61	42	72
	平成12年	4,553	1	2	3	654	1,347	911	597	361	247	152	140	44	94
	平成13年	5,178	2	4	6	640	1,530	1,082	690	456	279	183	142	67	97
	平成14年	5,701	3	2	8	698	1,564	1,209	839	536	349	208	136	64	85
	平成15年	6,206	4	0	10	736	1,594	1,291	962	621	365	215	173	129	106
	男	平成3年	3,091	12	5	2	176	734	707	480	335	294	148	81	50
平成4年		2,808	21	4	5	167	622	618	416	300	337	135	89	42	52
平成5年		2,092	27	8	3	108	427	539	344	214	166	90	81	38	47
平成6年		1,692	8	0	1	121	376	418	270	181	139	89	41	19	29
平成7年		1,421	3	1	18	103	314	321	233	147	108	78	36	24	35
平成8年		1,379	7	2	1	91	331	313	228	143	87	70	26	27	53
平成9年		1,425	3	2	2	88	316	328	246	147	117	61	48	25	42
平成10年		1,598	1	1	3	128	335	330	272	182	134	98	40	24	50
平成11年 1～3月		3,281	3	0	2	205	560	642	620	451	284	168	146	110	90
平成11年 4～12月		1,820	2	2	4	157	470	354	298	195	123	77	48	32	58
平成12年		2,511	1	1	2	231	576	500	422	261	190	118	106	32	71
平成13年		2,814	1	3	4	209	634	560	452	350	216	150	118	42	75
平成14年		3,044	2	1	2	179	599	613	567	415	264	173	114	53	62
平成15年		3,281	3	0	2	205	560	642	620	451	284	168	146	110	90
女		平成3年	914	8	1	2	101	359	188	84	51	56	25	12	7
	平成4年	916	6	0	3	125	326	192	84	61	52	30	20	11	6
	平成5年	740	4	5	1	88	241	179	59	51	40	32	19	7	14
	平成6年	717	5	2	2	96	276	150	83	36	29	16	6	8	8
	平成7年	726	4	0	3	65	306	162	75	41	28	11	9	4	18
	平成8年	681	3	0	1	84	306	137	65	25	18	16	11	2	13
	平成9年	674	0	0	3	98	232	173	89	32	13	13	8	4	9
	平成10年	762	0	1	0	116	312	158	80	42	13	10	8	5	17
	平成11年 1～3月	192	1	0	0	37	67	36	23	12	7	2	0	2	5
	平成11年 4～12月	1,370	2	0	2	255	539	302	118	48	42	25	13	10	14
	平成12年	2,042	0	1	1	423	771	411	175	100	57	34	34	12	23
	平成13年	2,364	1	1	2	431	896	522	238	106	63	33	24	25	22
	平成14年	2,657	1	1	6	519	965	596	272	121	85	35	22	11	23
	平成15年	2,925	1	0	8	531	1,034	649	342	170	81	47	27	19	16

注1：平成11年3月以前については性病予防法に基づく届出、平成11年4月以降については感染症の予防及び感染症の患者に対する医療に関する法律に基づく届出であり、報告に係る届出医療機関数の質・量が異なる。

注2：平成15年については、概数である。

資料：「感染症サーベイランス事業年報」(平成11年3月まで)、「感染症発生動向調査」(平成11年4月以降)

年齢(5歳階級)別にみた性感染症(STD)報告数の年次推移

梅毒

		総数	0～4歳	5～9歳	10～14	15～19	20～24	25～29	30～34	35～39	40～44	45～49	50～54	55～59	60歳以上	不詳	
総数	平成3年	1,494	5	1	1	79	216	230	164	131	153	93	66	83	267	5	
	平成4年	1,055	4	1	0	39	166	162	105	87	100	61	59	53	215	3	
	平成5年	804	2	0	1	23	108	86	82	37	80	65	50	32	238	0	
	平成6年	666	3	0	0	10	56	74	56	39	40	56	41	36	254	1	
	平成7年	530	2	0	0	6	43	54	51	33	27	37	31	41	205	0	
	平成8年	565	0	0	0	8	43	49	43	27	26	43	40	52	233	1	
	平成9年	448	1	0	1	14	28	50	41	33	22	33	37	32	154	2	
	平成10年	553	1	1	0	3	26	48	47	44	21	31	47	51	233	0	
	平成11年 1～3月	147	-	-	-	-	-	-	-	-	-	-	-	-	-	-	-
	平成11年 4～12月	751	2	0	3	13	74	82	78	50	46	47	48	41	267	-	
	平成12年	759	7	0	0	17	74	94	67	61	51	52	67	45	224	-	
	平成13年	585	4	0	0	20	54	95	54	50	42	47	39	33	147	-	
	平成14年	575	7	0	1	23	47	83	79	56	38	25	49	38	129	-	
	平成15年	497															
	男	平成3年	866	2	0	1	26	79	118	107	88	116	65	44	66	151	3
平成4年		614	0	0	0	13	66	83	66	61	70	46	42	37	128	2	
平成5年		466	1	0	1	8	41	40	52	26	58	41	39	22	137	0	
平成6年		409	1	0	0	1	19	39	29	29	30	41	31	27	161	1	
平成7年		367	2	0	0	5	18	29	32	24	20	26	27	31	153	0	
平成8年		369	0	0	0	3	20	22	26	22	21	36	28	43	148	0	
平成9年		296	0	0	0	4	21	29	30	23	17	22	27	25	97	1	
平成10年		418	0	1	0	1	15	33	32	35	19	28	44	44	166	0	
平成11年 1～3月		94	-	-	-	-	-	-	-	-	-	-	-	-	-	-	
平成11年 4～12月		482	2	0	1	4	48	50	50	37	35	39	37	28	151	-	
平成12年		512	4	0	0	8	45	55	53	50	46	40	54	36	121	-	
平成13年		400	1	0	0	5	34	67	35	41	33	39	30	23	92	-	
平成14年		395	2	0	0	15	33	51	50	44	35	23	41	30	71	-	
平成15年		379															
女		平成3年	628	3	1	0	53	137	112	57	43	37	28	22	17	116	2
	平成4年	441	4	1	0	26	100	79	39	26	30	15	17	16	87	1	
	平成5年	338	1	0	0	15	67	46	30	11	22	24	11	10	101	0	
	平成6年	257	2	0	0	9	37	35	27	10	10	15	10	9	93	0	
	平成7年	163	0	0	0	1	25	25	19	9	7	11	4	10	52	0	
	平成8年	196	0	0	0	5	23	27	17	5	5	7	12	9	85	1	
	平成9年	152	1	0	1	10	7	21	11	10	5	11	10	7	57	1	
	平成10年	135	1	0	0	2	11	15	15	9	2	3	3	7	67	0	
	平成11年 1～3月	53	-	-	-	-	-	-	-	-	-	-	-	-	-	-	
	平成11年 4～12月	269	0	0	2	9	26	32	28	13	11	8	11	13	116	-	
	平成12年	247	3	0	0	9	29	39	14	11	5	12	13	9	103	-	
	平成13年	185	3	0	0	15	20	28	19	9	9	8	9	10	55	-	
	平成14年	180	5	0	1	8	14	32	29	12	3	2	8	8	58	-	
	平成15年	118															

注1:「平成11年1～3月」については年齢階級別に集計されていない。

注2:「平成15年」の報告数については概数であり、年齢階級別に集計されていない。

資料:「伝染病統計」(平成11年3月まで)、「感染症発生動向調査」(平成11年4月以降)