

平成15年度肝炎ウイルス検診等の実績について

老人保健法に基づく保健事業における肝炎ウイルス検診等については、平成14年4月から実施しているところですが、今般、平成15年度の実績を取りまとめました。

1 肝炎ウイルス検診実績

(1) C型肝炎ウイルス検診

	受診者 (人)			「現在、C型肝炎ウイルスに感染している可能性がきわめて高い」と判定された者 (人)			感染者率 (%)		
	節目検診	節目外検診	計	節目検診	節目外検診	計	節目検診	節目外検診	全体
平成15年度	1,375,583	454,687	1,830,270	13,324	10,167	23,491	1.0	2.2	1.3
(平成14年度)	1,298,746	624,734	1,923,480	14,672	16,721	31,393	1.1	2.7	1.6

(2) B型肝炎ウイルス検診

	受診者 (人)			HBs抗原検査において「陽性」と判定された者 (人)			感染者率 (%)		
	節目検診	節目外検診	計	節目検診	節目外検診	計	節目検診	節目外検診	全体
平成15年度	1,382,663	466,462	1,849,125	15,842	6,678	22,520	1.1	1.4	1.2
(平成14年度)	1,291,195	631,918	1,923,113	15,239	9,191	24,430	1.2	1.5	1.3

(3) 健康教育・健康相談

	健康教育		健康相談	
	実施回数 (回)	参加延人数 (人)	実施回数 (回)	参加延人数 (人)
平成15年度	8,285	355,045	11,662	112,986
(平成14年度)	11,311	528,842	15,176	148,389

2 肝炎ウイルス検診の感染者率

(1) 節目検診

(単位：%)

		40歳	45歳	50歳	55歳	60歳	65歳	70歳	全体
		C型肝炎 ウイルス検診	平成15年度	0.4	0.5	0.6	0.7	0.8	1.1
	(平成14年度)	0.5	0.5	0.6	0.8	1.0	1.4	2.1	1.1
B型肝炎 ウイルス検診	平成15年度	0.9	1.1	1.4	1.4	1.3	1.0	0.9	1.1
	(平成14年度)	1.0	1.2	1.4	1.5	1.2	1.0	1.0	1.2

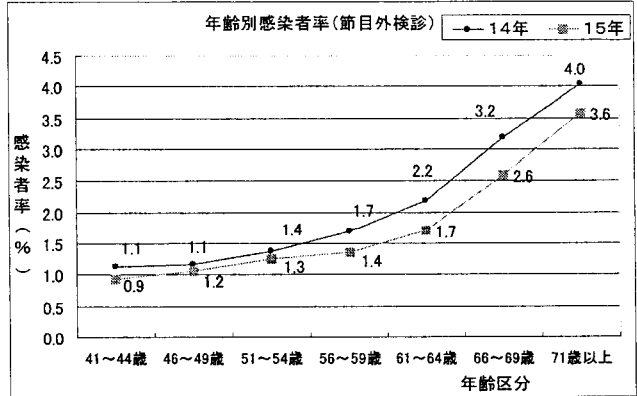
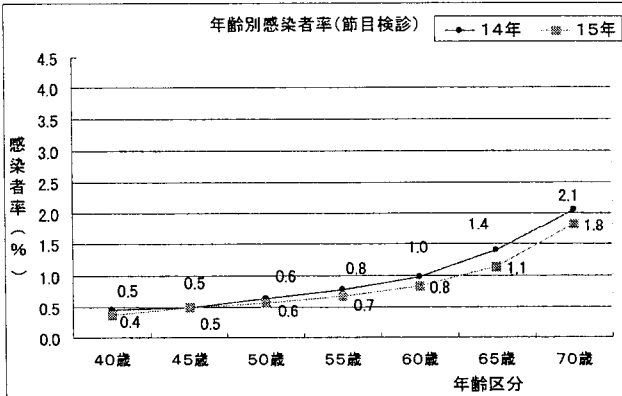
(2) 節目外検診

(単位：%)

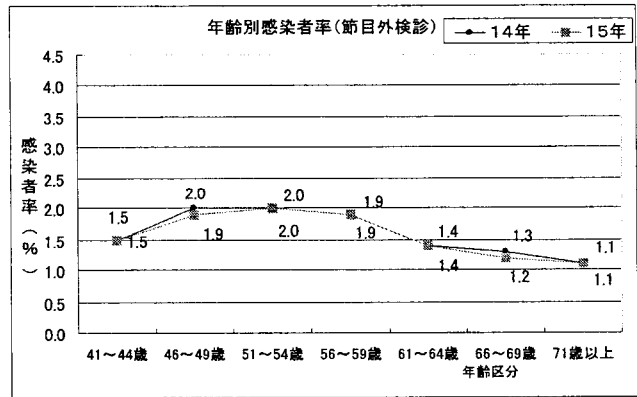
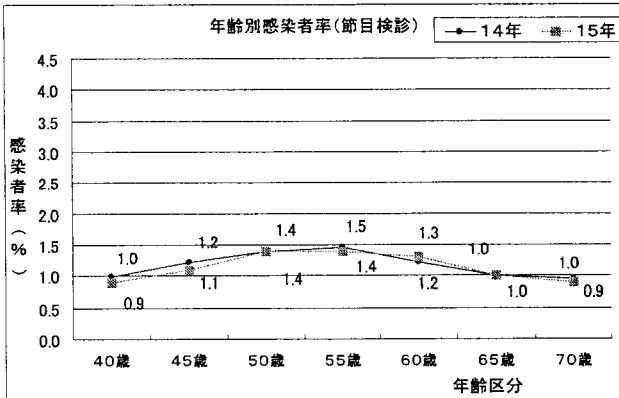
		41～ 44歳	46～ 49歳	51～ 54歳	56～ 59歳	61～ 64歳	66～ 69歳	71歳 以上	全体
		C型肝炎 ウイルス検診	平成15年度	0.9	1.1	1.3	1.4	1.7	2.6
	(平成14年度)	1.1	1.2	1.4	1.7	2.2	3.2	4.0	2.7
B型肝炎 ウイルス検診	平成15年度	1.5	1.9	2.0	1.9	1.4	1.2	1.1	1.4
	(平成14年度)	1.5	2.0	2.0	1.9	1.4	1.3	1.1	1.5

3 肝炎ウイルス検診の年齢区分別感染者率

(1) C型肝炎ウイルス検診



(2) B型肝炎ウイルス検診



C型肝炎ウイルス検診について

(1) 実施方法

40歳から70歳までの老人保健法に基づく健康診査の受診者に対し、5歳刻みで節目検診を行い、平成14年度からの5年間で全員にC型肝炎ウイルス検査等を実施する。なお、過去に肝機能異常を指摘されたことのある者等については、早期に節目外検診としてC型肝炎ウイルス検査等を実施する。

(2) 節目検診

- ・ 40, 45, 50, 55, 60, 65, 70歳の5歳刻みの者

(3) 節目外検診

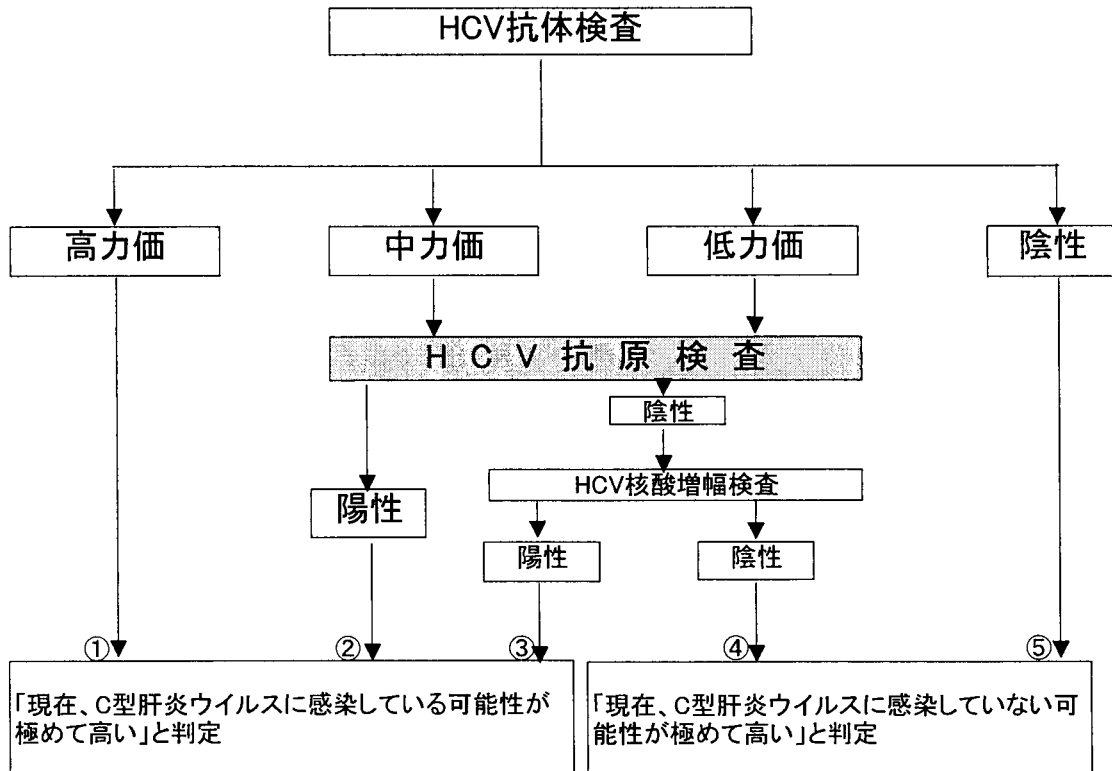
さらに、上記以外の節目検診の対象とならない者のうち、早期に検査を受ける必要がある者として、

- ・ 過去に肝機能異常を指摘されたことのある者
- ・ 広範な外科的処置を受けたことのある者又は妊娠・分娩時に多量に出血したことのある者であって定期的に肝機能検査を受けていない者
- ・ 基本健康診査の結果、ALT (GPT) 値により要指導とされた者

(4) 独自事業

自治体の財源にて実施する肝炎ウイルス検診（「肝炎ウイルス検診等実施要領」（老健局長通知）によらない事業）

- ※ 1. 実施方法等については、「肝炎ウイルス検診等実施要領」に基づき実施。
- 2. 上記C型肝炎ウイルス検査と併せて、B型肝炎ウイルスの抗原検査も実施。
- 3. 平成15年度よりC型肝炎ウイルス検査の一層の精度向上を目的として、HCV抗原検査を導入。



平成15年度 C型肝炎ウイルス検査実施結果

(1) 節目検診(都道府県)

	対 象 者 (人) A	受 診 者 (人) B	「現在、C型肝炎ウイルスに 感染している可能性が極めて 高い」と判定された者(人) C	感 染 者 率 (%) D (C/B×100)	
1	北海道	129,553	26,739	169	0.6
2	青森県	58,943	16,582	139	0.8
3	岩手県	72,419	20,059	116	0.6
4	宮城県	98,977	27,613	194	0.7
5	秋田県	61,020	17,112	111	0.6
6	山形県	60,118	20,344	104	0.5
7	福島県	74,253	29,058	204	0.7
8	茨城県	158,935	34,009	284	0.8
9	栃木県	78,507	27,524	240	0.9
10	群馬県	80,649	33,768	403	1.2
11	埼玉県	120,717	65,767	552	0.8
12	千葉県	293,023	79,146	693	0.9
13	東京都	475,242	218,015	2,027	0.9
14	神奈川県	114,641	35,361	440	1.2
15	新潟県	74,243	27,995	110	0.4
16	富山県	43,112	17,582	153	0.9
17	石川県	31,237	19,971	202	1.0
18	福井県	27,065	5,408	55	1.0
19	山梨県	35,468	13,120	155	1.2
20	長野県	129,573	20,356	160	0.8
21	岐阜県	116,534	35,770	442	1.2
22	静岡県	114,725	33,178	288	0.9
23	愛知県	206,030	74,916	830	1.1
24	三重県	84,197	18,050	217	1.2
25	滋賀県	66,676	15,734	101	0.6
26	京都府	42,090	12,227	105	0.9
27	大阪府	256,262	54,196	720	1.3
28	兵庫県	183,608	30,193	326	1.1
29	奈良県	54,692	20,203	210	1.0
30	和歌山県	37,743	8,710	110	1.3
31	鳥取県	34,102	3,325	25	0.8
32	島根県	39,593	8,876	128	1.4
33	岡山県	67,987	11,144	107	1.0
34	広島県	71,302	7,226	82	1.1
35	山口県	66,919	11,556	143	1.2
36	徳島県	50,272	11,320	113	1.0
37	香川県	65,377	17,675	296	1.7
38	愛媛県	76,585	17,449	156	0.9
39	高知県	41,230	6,381	36	0.6
40	福岡県	142,205	23,410	322	1.4
41	佐賀県	15,572	2,624	67	2.6
42	長崎県	60,402	11,937	118	1.0
43	熊本県	91,478	18,070	217	1.2
44	大分県	47,257	19,234	176	0.9
45	宮崎県	51,341	10,705	79	0.7
46	鹿児島県	80,491	18,059	162	0.9
47	沖縄県	62,357	13,459	27	0.2
	都道府県合計	4,444,722	1,271,156	12,114	1.0

(1) 節目検診(政令市)

	対 象 者 (人) A	受 診 者 (人) B	「現在、C型肝炎ウイルスに 感染している可能性が極めて 高い」と判定された者(人) C	感 染 者 率 (%) D (C/B×100)
(別掲)				
48 札幌市	20,555	9,639	60	0.6
49 仙台市	10,190	10,190	40	0.4
50 さいたま市	13,163	11,392	101	0.9
51 千葉市	31,624	13,591	192	1.4
52 横浜市	38,688	9,756	66	0.7
53 川崎市	15,094	5,686	63	1.1
54 名古屋市	※注1 -	-	-	-
55 京都市	16,500	1,759	16	0.9
56 大阪市	21,150	9,079	243	2.7
57 神戸市	18,973	17,491	193	1.1
58 広島市	8,925	3,950	40	1.0
59 北九州市	25,120	9,024	170	1.9
60 福岡市	12,150	2,870	26	0.9
政令市計	232,132	104,427	1,210	1.2

※注1 独自事業としてHCV抗体検査を行っている。

総 計	4,676,854	1,375,583	13,324	1.0
-----	-----------	-----------	--------	-----

$$\frac{\text{受診者数(B欄)}}{1,375,583} \div \frac{\text{対象者数(A欄)}}{4,676,854} = \text{節目検診受診率} \quad 29.4\%$$

(2) 節目外検診(都道府県)

		受診者 (人) A	「現在、C型肝炎ウイルスに 感染している可能性が極めて 高い」と判定された者(人) B	感染者率 (%) C (B/A×100)
1	北海道	11,281	152	1.3
2	青森県	7,206	172	2.4
3	岩手県	11,387	149	1.3
4	宮城県	4,761	90	1.9
5	秋田県	3,383	53	1.6
6	山形県	11,558	134	1.2
7	福島県	6,362	126	2.0
8	茨城県	11,665	206	1.8
9	栃木県	5,868	149	2.5
10	群馬県	16,723	378	2.3
11	埼玉県	14,978	333	2.2
12	千葉県	20,018	342	1.7
13	東京都	53,798	1,186	2.2
14	神奈川県	12,994	277	2.1
15	新潟県	10,170	141	1.4
16	富山県	4,939	131	2.7
17	石川県	5,845	165	2.8
18	福井県	1,590	50	3.1
19	山梨県	6,584	117	1.8
20	長野県	6,705	131	2.0
21	岐阜県	6,616	180	2.7
22	静岡県	7,973	159	2.0
23	愛知県	13,854	356	2.6
24	三重県	6,837	152	2.2
25	滋賀県	5,356	118	2.2
26	京都府	5,103	141	2.8
27	大阪府	15,133	491	3.2
28	兵庫県	10,496	296	2.8
29	奈良県	4,542	128	2.8
30	和歌山県	4,365	131	3.0
31	鳥取県	1,522	25	1.6
32	島根県	4,246	121	2.8
33	岡山県	11,604	247	2.1
34	広島県	5,615	150	2.7
35	山口県	4,307	115	2.7
36	徳島県	5,164	129	2.5
37	香川県	3,281	146	4.4
38	愛媛県	5,360	78	1.5
39	高知県	5,362	139	2.6
40	福岡県	11,084	300	2.7
41	佐賀県	287	14	4.9
42	長崎県	6,508	150	2.3
43	熊本県	5,399	160	3.0
44	大分県	6,295	147	2.3
45	宮崎県	5,495	65	1.2
46	鹿児島県	9,606	204	2.1
47	沖縄県	7,437	60	0.8
都道府県合計		406,662	8,884	2.2

(2) 節目外検診(政令市)

	受診者 (人) A	「現在、C型肝炎ウイルスに 感染している可能性が極めて 高い」と判定された者(人) B	感染者率 (%) C (B/A×100)
(別掲)			
48 札幌市	977	34	3.5
49 仙台市	8,902	129	1.4
50 さいたま市	1,027	26	2.5
51 千葉市	3,867	78	2.0
52 横浜市	1,846	34	1.8
53 川崎市	13,707	297	2.2
54 名古屋市	※注1 -	-	-
55 京都市	4,375	71	1.6
56 大阪市	4,609	410	8.9
57 神戸市	※注2 -	-	-
58 広島市	579	13	2.2
59 北九州市	7,004	160	2.3
60 福岡市	1,132	31	2.7
政令市計	48,025	1,283	2.7
※注1 独自事業としてHCV抗体検査を行っている。			
※注2 節目外検診の対象者については保健所の別事業で実施している。			
総計	454,687	10,167	2.2