

3. 年齢別にみた自殺

(1) 性・年齢階級別自殺死亡率(人口10万対)の年次比較

性・年齢階級別の自殺死亡率を年次別にみると、男では、昭和25年には20歳代で一つの山を形成しているが、昭和45年には20歳代の山が消失し、85歳がピークとなっている。また、平成2年には40歳代から50歳代にかけて小さな山があり、平成15年には50歳代をピークとする大きな山がある。女では、昭和25年には20歳代で死亡率が高いのは男と同様であるが、男の平成15年にみられるような50歳代の山はない。また、男女とも、70歳以上では死亡率の低下傾向がみられる。

(図3、図4、表3)

図3 性・年齢(5歳階級)別自殺死亡率の年次比較

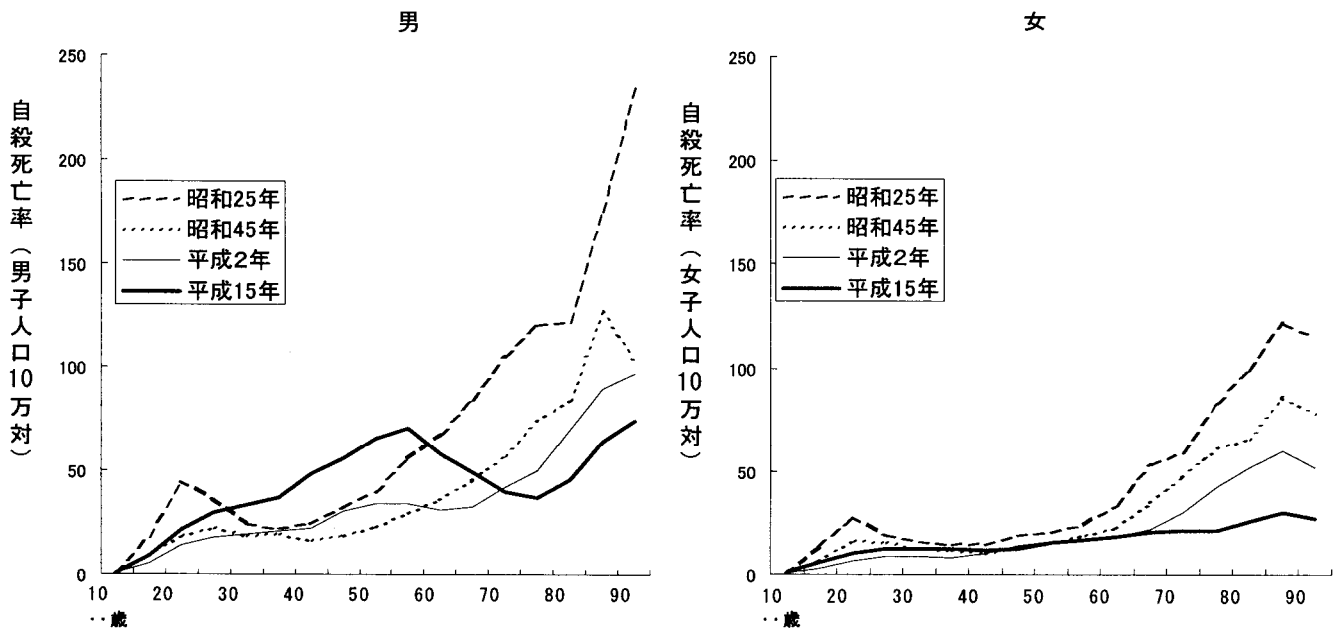


図4 性・特定年齢別自殺死亡率(人口10万対)の年次推移

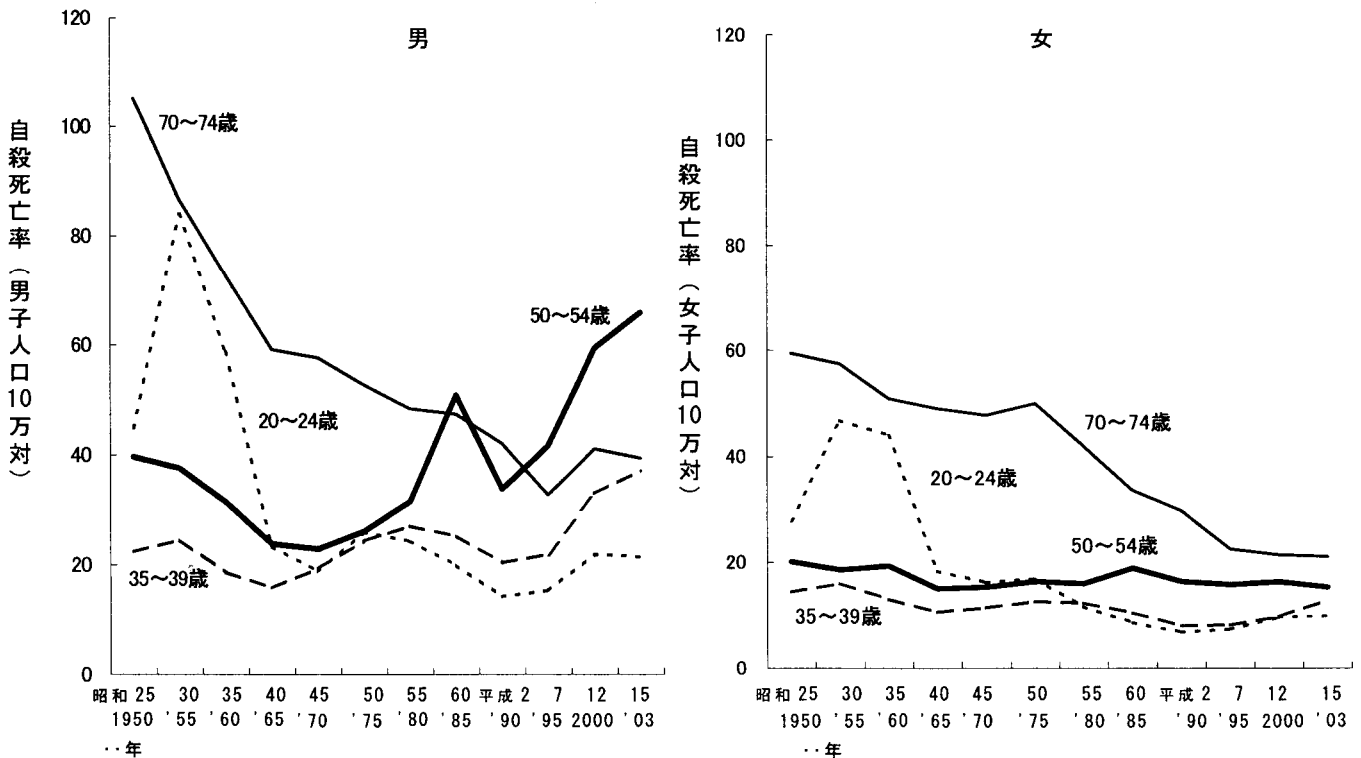


表3 性・年齢（5歳階級）別自殺死亡率（人口10万対）の年次比較

年齢階級	昭和25年 (1950)	30 ('55)	35 ('60)	40 ('65)	45 ('70)	50 ('75)	55 ('80)	60 ('85)	平成2年 ('90)	7 ('95)	12 (2000)	15 ('03)
男												
総数	24.1	31.5	25.1	17.3	17.3	21.5	22.3	26.0	20.4	23.4	35.2	38.0
10～14歳	—	1.1	0.7	0.7	1.0	1.5	0.9	1.1	0.7	1.1	1.7	1.0
15～19	17.5	37.2	25.3	8.8	8.7	12.6	9.5	6.8	4.8	6.6	8.9	8.8
20～24	44.9	84.1	58.7	23.3	18.8	26.0	24.3	19.9	14.2	15.3	22.0	21.5
25～29	36.0	54.7	44.1	23.8	22.0	26.0	26.5	23.8	17.5	20.0	24.4	29.2
30～34	24.4	30.3	22.9	18.0	18.3	24.9	24.0	23.1	19.5	20.2	28.8	32.9
35～39	22.4	24.5	18.6	15.8	19.3	24.4	27.1	25.3	20.4	21.9	33.0	37.2
40～44	24.3	23.6	18.6	15.4	16.4	27.5	31.2	36.7	22.4	26.0	36.8	49.0
45～49	32.5	32.1	23.7	20.7	18.1	27.2	34.9	48.3	30.4	31.4	49.0	56.3
50～54	39.7	37.6	31.4	23.8	22.9	26.1	31.5	51.0	33.8	41.7	59.5	66.0
55～59	56.1	47.8	39.2	32.7	29.7	29.7	32.5	44.5	33.8	41.1	72.5	71.1
60～64	67.7	55.3	49.5	42.1	35.9	36.7	32.5	36.9	31.1	37.1	58.2	58.4
65～69	85.1	67.8	60.3	52.3	45.7	41.0	34.8	38.5	32.7	28.9	48.1	49.4
70～74	105.3	86.7	72.7	59.1	57.6	52.8	48.5	47.5	42.1	32.7	41.2	39.5
75～79	121.0	111.1	86.3	76.1	74.2	73.9	62.4	65.5	50.5	42.5	39.1	36.9
80～84	122.4	122.4	97.6	110.2	85.1	104.5	80.6	79.5	69.9	54.4	55.4	45.5
85～89	175.5	130.0	91.3	89.8	127.4	96.3	108.3	102.3	89.9	73.1	71.1	64.5
90～	235.3	120.1	48.4	80.1	103.0	110.8	108.6	101.4	97.0	97.5	78.8	74.8
女												
総数	15.3	19.0	18.2	12.2	13.3	14.6	13.1	13.1	12.4	11.3	13.4	13.5
10～14歳	0.0	0.7	0.4	0.3	0.4	0.6	0.3	0.5	0.4	0.6	0.5	1.1
15～19	13.0	26.1	22.4	6.1	6.9	6.8	4.9	3.3	2.8	3.3	3.8	5.6
20～24	27.8	46.8	44.0	18.3	16.2	16.9	11.6	8.7	6.9	7.4	9.7	9.9
25～29	18.8	28.0	25.3	16.1	15.4	15.3	12.3	9.7	9.1	7.7	11.5	12.4
30～34	16.1	18.1	16.9	11.1	12.3	13.9	10.7	9.9	8.8	8.6	11.3	12.6
35～39	14.4	16.0	13.0	10.6	11.4	12.6	12.3	10.5	8.1	8.2	9.8	12.8
40～44	14.4	14.8	12.9	8.7	10.3	13.2	12.9	13.6	10.1	8.8	10.5	11.6
45～49	19.0	16.5	16.4	11.3	12.2	13.8	14.4	15.8	13.7	10.8	12.2	12.6
50～54	20.2	18.6	19.3	15.0	15.3	16.4	16.0	18.9	16.4	15.8	16.3	15.3
55～59	24.1	22.5	20.7	16.0	19.0	18.1	17.2	17.2	16.8	15.6	18.4	17.1
60～64	33.4	30.8	29.5	23.4	22.8	23.8	18.8	20.1	18.4	15.7	19.9	18.2
65～69	53.8	40.4	42.8	33.6	35.2	33.9	30.2	26.4	21.8	17.0	19.7	20.7
70～74	59.5	57.5	51.0	49.1	47.8	50.1	41.9	33.6	29.7	22.5	21.4	21.1
75～79	83.3	65.6	62.8	59.5	61.5	67.5	55.6	47.9	42.3	28.0	26.2	20.9
80～84	99.9	76.5	74.3	80.3	66.0	78.0	65.4	59.9	52.0	37.6	32.8	25.5
85～89	122.8	123.9	74.3	75.5	86.8	83.7	64.3	66.3	60.3	41.0	36.2	30.3
90～	115.7	118.1	54.3	83.7	78.7	66.8	67.5	49.1	52.4	44.6	37.4	27.4

注：「総数」には5～9歳及び年齢不詳を含む。

(2) 性・年齢階級別死亡数に占める自殺死亡数の割合、自殺の死因順位

表4 性・年齢（5歳階級）別総死亡数に占める自殺死亡数の割合・死因順位 —平成15年—

性・年齢階級別に平成15年の自殺死亡数の総死亡数に占める割合をみると、男女とも「25～29歳」が最も高くなっている。

次に自殺の死因順位をみると、男では20～44歳で1位、女では15～34歳で1位となっている。

(表4、統計表第2表)

年齢階級	総数		男		女	
	割合(%)	死因順位	割合(%)	死因順位	割合(%)	死因順位
総数	3.2	6	4.2	6	1.9	8
10～14歳	9.7	3	8.5	4	11.2	3
15～19	23.6	2	21.5	2	28.1	1
20～24	36.9	1	36.4	1	38.0	1
25～29	40.8	1	41.6	1	38.9	1
30～34	36.1	1	38.9	1	30.2	1
35～39	28.9	1	32.8	1	21.5	2
40～44	22.6	2	27.1	1	13.3	2
45～49	16.3	2	19.7	2	9.2	2
50～54	11.7	3	13.8	3	7.0	4
55～59	8.8	4	10.1	3	5.7	4
60～64	5.2	4	5.7	4	4.3	4
65～69	3.0	6	3.0	6	3.0	6
70～74	1.6	7	1.4	8	1.8	7
75～79	0.9	12	0.8	12	1.0	11
80～84	0.6	14	0.6	14	0.6	16
85～89	0.4	17	0.5	16	0.4	20
90～	0.2	21	0.3	19	0.2	27
(再)65歳～	0.9	12	1.1	12	0.8	15

注：1) 割合はそれぞれ年齢階級別総死亡数を100として算出した。
2) 「総数」には5～9歳及び年齢不詳を含む。

4. 死亡曜日・時間別にみた自殺

(1) 死亡曜日別にみた自殺

平成 15 年の 1 日平均自殺死亡数を死亡曜日別にみると、「月曜日」は男 80.7 人、女 27.3 人と最も多くなっており、「土曜日」は男 53.5 人、女 21.2 人と少なくなっている。

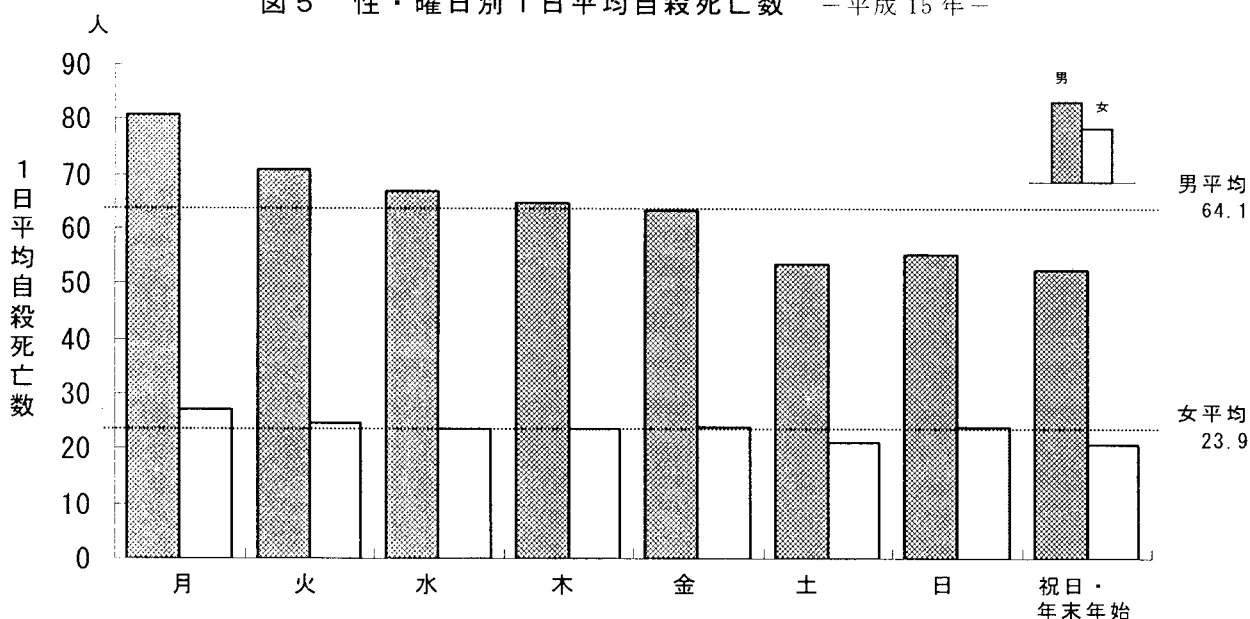
また、「祝日・年末年始」の休日を見ると、1 日平均自殺死亡数が男 52.6 人、女 20.7 人と最も少なくなっている。(表 5、図 5)

表 5 性・曜日別自殺死亡数・1 日平均自殺死亡数 -平成 15 年-

曜 日	日数	男		女	
		死亡数	1 日平均自殺死亡数	死亡数	1 日平均自殺死亡数
総 数	365	23 396	64.1	8 713	23.9
月	44	3 549	80.7	1 199	27.3
火	47	3 326	70.8	1 166	24.8
水	51	3 425	67.2	1 210	23.7
木	51	3 316	65.0	1 213	23.8
金	50	3 183	63.7	1 208	24.2
土	51	2 728	53.5	1 083	21.2
日	50	2 764	55.3	1 199	24.0
(別掲) 祝日・年末年始*	21	1 105	52.6	435	20.7

* 「年末年始」は12月29日～1月3日として算出した。

図 5 性・曜日別 1 日平均自殺死亡数 -平成 15 年-



(2) 死亡時間別にみた自殺

平成15年の自殺死亡数を、死亡時間が確認できるものについて死亡時間別にみると、男は「0時台」「5時台～6時台」が多くなっており、女は「5時台～6時台」「10時台～12時台」が多くなっている。一方、男女ともに「1時台～2時台」「7時台～9時台」「19時台～21時台」は比較的少なくなっている。

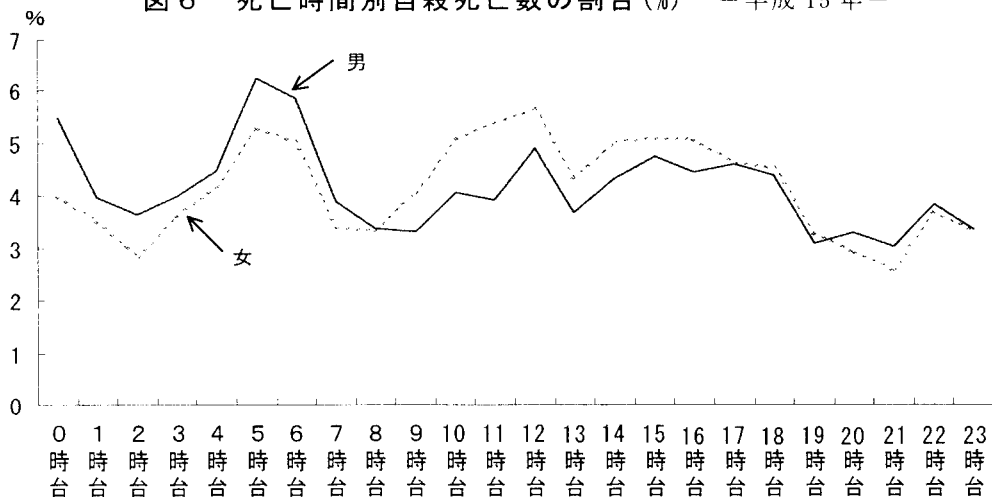
なお、死亡時間「不詳」は男で総数の約2割、女で約1割となっている。
(表6、図6)

表6 死亡時間別自殺死亡数・構成割合 —平成15年—

	死亡数		構成割合(%)	
	男	女	男	女
総数	23 396	8 713		
(不詳を除く)	(19 074)	(7 883)	(100.0)	(100.0)
夜 0時台	1 044	316	5.5	4.0
夜 1時台	761	278	4.0	3.5
明け 2時台	696	225	3.6	2.9
前 3時台	766	285	4.0	3.6
前 4時台	854	331	4.5	4.2
前 5時台	1 190	418	6.2	5.3
午前 6時台	1 118	399	5.9	5.1
午前 7時台	742	267	3.9	3.4
午前 8時台	644	264	3.4	3.3
午前 9時台	631	320	3.3	4.1
午前 10時台	776	402	4.1	5.1
午前 11時台	747	424	3.9	5.4
午後 12時台	934	445	4.9	5.6
午後 13時台	704	341	3.7	4.3
午後 14時台	825	395	4.3	5.0
午後 15時台	910	400	4.8	5.1
午後 16時台	853	401	4.5	5.1
午後 17時台	879	365	4.6	4.6
夜 18時台	841	358	4.4	4.5
夜 19時台	589	260	3.1	3.3
夜 20時台	626	232	3.3	2.9
夜 21時台	576	203	3.0	2.6
夜 22時台	730	293	3.8	3.7
夜 23時台	638	261	3.3	3.3
不詳	4 322	830		

注：割合は不詳を除いた死亡数を100として算出した。

図6 死亡時間別自殺死亡数の割合(%) —平成15年—



5. 月別にみた自殺

1日平均自殺死亡数を月別にみると、多くの年で4・5月がピークになっており、特に平成15年は4月103.2人、5月100.3人と1日平均の自殺死亡数が100人を超えている。

一方、平成12年は6月がピークになっており、他の年と異なっている。

(図7、表7)

図7 死亡月別1日平均自殺死亡数の年次推移

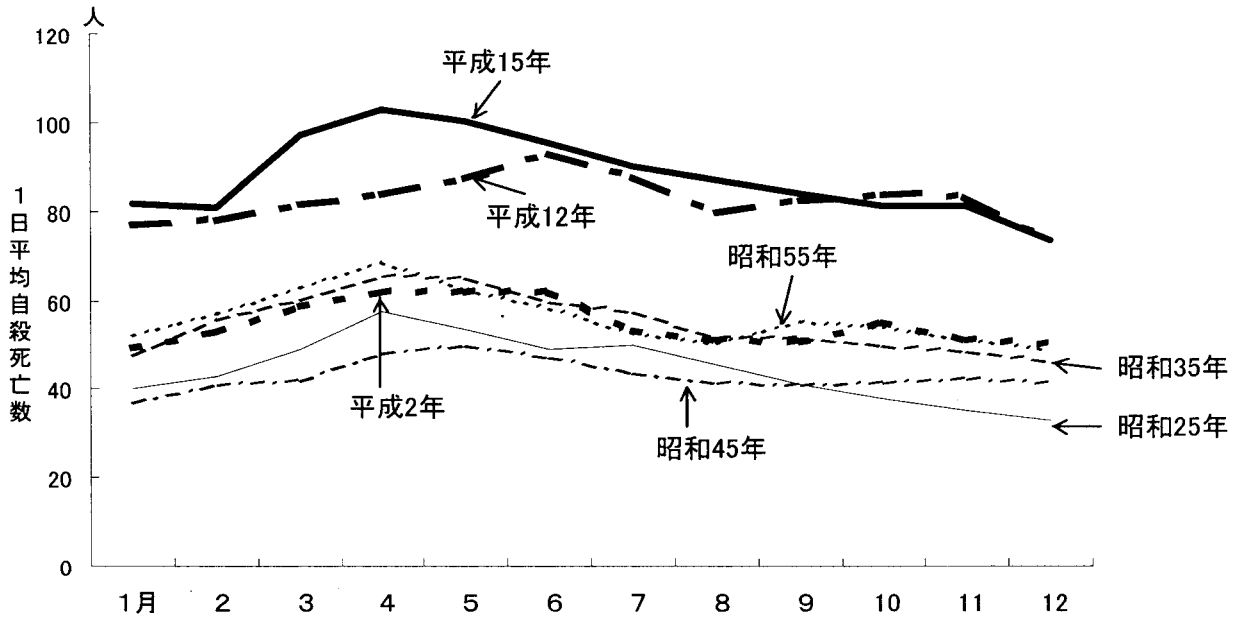


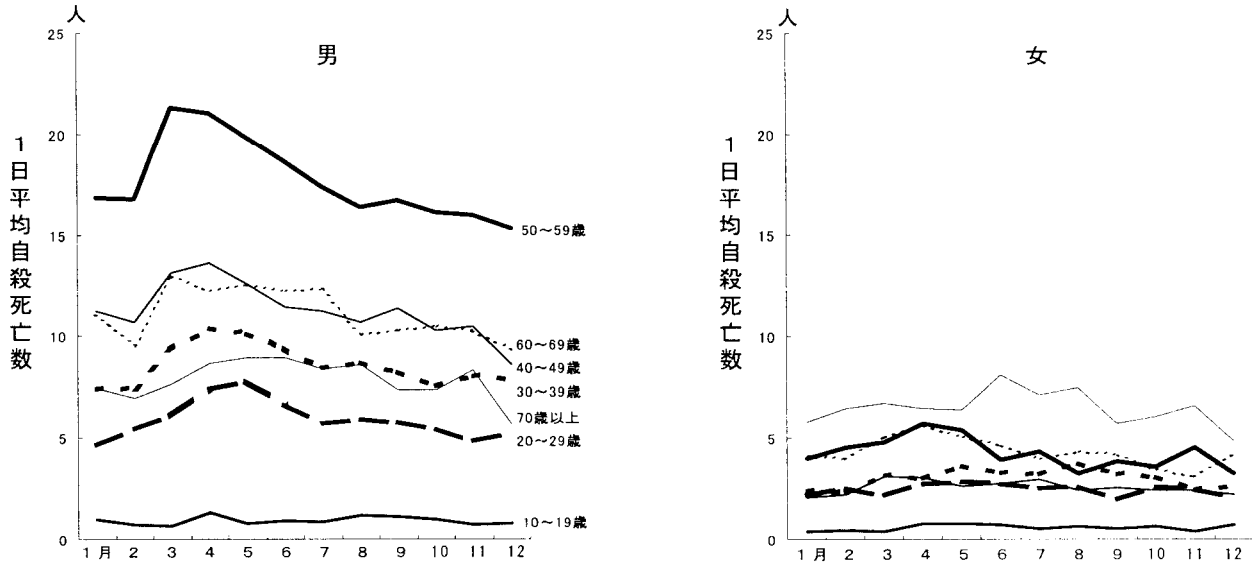
表7 死亡月別1日平均自殺死亡数の年次推移

月	昭和25年 (1950)	35 ('60)	45 ('70)	55 ('80)	平成2年 ('90)	12 (2000)	15 ('03)
年間	44.7	55.0	43.1	56.1	55.0	82.7	88.0
1月	40.4	47.7	37.1	52.3	49.3	77.0	81.5
2	42.8	55.8	41.2	56.9	53.2	78.1	80.8
3	49.1	60.0	42.1	62.9	58.8	81.8	97.4
4	57.8	65.4	48.4	68.7	62.0	83.9	103.2
5	53.5	65.3	49.9	62.3	62.0	87.3	100.3
6	49.0	59.9	47.1	58.3	62.2	93.1	95.5
7	50.1	57.5	43.7	52.6	53.7	87.7	90.2
8	45.7	51.8	41.5	50.6	51.2	79.9	86.9
9	40.9	51.6	41.1	55.4	50.9	82.4	83.8
10	37.8	50.1	41.5	53.8	55.4	83.8	81.0
11	35.3	48.8	42.2	51.1	51.4	83.2	81.2
12	33.2	46.5	41.4	49.1	50.3	73.7	73.5

また、平成15年について1日平均自殺死亡数を性・年齢階級(10歳階級)別にみると、男では「70歳以上」を除き3月～5月がピークとなっている。

一方、女では男ほど3月～5月の山が見られず、「70歳以上」では6月～8月がピークとなっている。(図8)

図8 性・年齢階級(10歳階級)・死亡月別1日平均自殺死亡数 —平成15年—



6. 配偶関係別にみた自殺

性・年齢階級(10歳階級)・配偶関係別に自殺死亡率(人口10万対)をみると、男では平成7年・12年ともに「離別」がすべての年齢階級で高く、「有配偶」がすべての年齢階級で低くなっている。

一方、女は、平成7年・12年ともに「有配偶」が低くなっているが、10歳以上については、「未婚」が「離別」と同程度となっている。(表8)

表8 性・年齢(10歳階級)・配偶関係別自殺死亡数・自殺死亡率(人口10万対)の年次比較

	男						女					
	総数 ¹⁾	20~29歳	30~39	40~49	50~59	60歳以上	総数 ¹⁾	20~29歳	30~39	40~49	50~59	60歳以上
平成7年	死 亡 数											
総数 ²⁾	14 188	1 638	1 667	2 825	3 428	4 186	7 166	679	654	960	1 339	3 378
有配偶	7 127	122	530	1 516	2 248	2 711	3 223	99	366	612	943	1 202
未婚	4 176	1 463	932	812	460	222	1 304	552	203	154	111	149
死別	1 092	1	6	49	129	907	2 057	5	2	35	145	1 870
離別	1 515	45	186	423	553	308	533	22	82	153	133	143
	死 亡 率											
総数 ²⁾	28.0	17.5	21.0	28.9	41.4	37.8	13.3	7.5	8.4	9.9	15.8	23.2
有配偶	22.4	7.2	10.0	19.0	30.9	28.5	10.2	3.7	5.9	7.4	13.5	16.0
未婚	25.7	19.4	39.1	61.2	99.9	107.5	10.1	8.9	17.6	26.0	30.2	31.1
死別	85.3	88.8	86.2	85.2	30.0	17.7	22.9	31.2
離別	135.8	108.4	116.7	119.7	169.4	131.2	27.1	21.4	27.1	26.3	28.3	28.1
平成12年	死 亡 数											
総数 ²⁾	21 598	2 132	2 591	3 605	6 187	6 504	8 579	939	866	938	1 662	4 013
有配偶	10 919	161	833	1 855	3 759	4 309	3 803	132	426	594	1 068	1 580
未婚	5 946	1 863	1 354	1 043	961	394	1 694	746	300	166	172	176
死別	1 414	4	16	48	240	1 106	2 201	7	15	25	149	2 005
離別	2 930	97	372	639	1 178	643	830	54	121	149	264	241
	死 亡 率											
総数 ²⁾	41.6	23.4	30.9	43.4	65.5	50.4	15.6	10.7	10.6	11.4	17.3	24.0
有配偶	34.0	9.3	16.1	28.8	47.5	39.6	11.9	5.3	7.1	8.6	13.6	17.9
未婚	36.1	25.4	46.5	76.6	123.2	130.4	13.0	12.2	17.9	27.5	37.1	30.9
死別	101.6	113.1	155.2	93.5	30.6	17.2	25.9	31.1
離別	209.0	167.0	177.9	193.0	260.0	183.7	34.6	38.6	30.2	27.3	40.0	37.0

注：1) 総数には、15～19歳及び年齢不詳を含む。

2) 総数には、配偶関係不詳を含む。