

(暫定版)

## アセタミプリド (案)

1. 品目名：アセタミプリド (acetamiprid)

2. 用途：殺虫剤

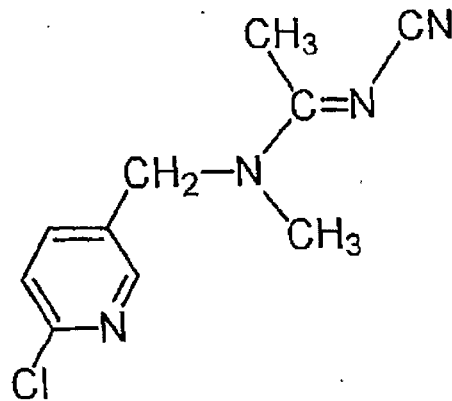
ネオニコチノイド系の殺虫剤である。作用機構は、昆虫神経のシナプス後膜のニコチン性アセチルコリン受容体に作用し、シナプス伝達の遮断を起こし殺虫活性を示すとされる。

3. 化学名：

(*E*)-*N*-[(6-chloro-3-pyridyl)methyl]-*N*<sup>2</sup>-cyano-*N*-methylethanimidamide (IUPAC)

(*E*)-*N*-[(6-chloro-3-pyridinyl)methyl]-*N*-cyano-*N*-methylethanimidamide (CAS)

4. 構造式及び物性



分子式  $C_{10}H_{11}ClN_4$

分子量 222.68

水溶解度 4.25g/L (25°C)

分配係数  $\log_{10}P_{ow}=6.27$  (25°C)

(メーカー提出資料より)

5. 適用害虫の範囲及び使用方法

本薬の適用害虫の範囲及び使用方法は以下のとおり。

なお、今回の基準値の設定に合わせ、一部で使用方法等の適用の見直しと剤型の追加申請がされている。

(1) 【モスピラン水溶剤(アセアプロト® 20%)】

作物名	適用病害虫名	希釈倍数	使用液量	使用時期	本剤の使用回数	使用方法	アセアプロト®を含む農薬の総使用回数
かんきつ	アブラムシ類	2000～4000倍	200～700L/10a	収穫14日前まで	3回以内	散布	3回以内
	ミカンホメクリガ						
	アザミウマ類						
	コナカイガラムシ類						
	ゴマダラカミキリ						
	成虫						
	ヤノコカイガラムシ						
	コアオナムケリ						
	ケシキスイ類						
	アゲハ類						
	カメムシ類						
	アカマルカイガラムシ						
	ロウムシ類	4000倍					
	コナジラミ類						
	ゴマダラカミキリ	200～400倍	30～75L/10a			主幹から株元に散布	
りんご	アブラムシ類	2000～4000倍	200～700L/10a	収穫前日まで	3回以内	散布	3回以内
	キンモンホメクリガ						
	キンモンホソガ						
	シクイムシ類						
	カメムシ類						
	リンゴワタムシ						
	クワコナカイガラムシ	4000倍					
	モモチョッキリゾウムシ						
なし	カメムシ類	2000～4000倍			2回以内	2回以内	
	アブラムシ類						
	シクイムシ類						

作物名	適用病害虫名	希釈倍数	使用液量	使用時期	本剤の使用回数	使用方法	アセミプリドを含む農薬の総使用回数
もも	クワコナカイラムシ	2000倍	200～700L/10a		3回以内	散布	3回以内
	カキヒメヨコバイ						
	アブラムシ類						
	モモハモクリガ						
	シンクイムシ類						
	ミカンキロアザミウマ						
	カメムシ類						
ネктリン	アブラムシ類 モモハモクリガ シンクイムシ類 ミカンキロアザミウマ カメムシ類	4000倍		収穫3日前まで	3回以内	散布	3回以内
ぶどう	コナカイラムシ類	2000～4000倍	200～700L/10a	収穫14日前まで	2回以内	散布	2回以内
	チャノキロアザミウマ						
	フタテンヒメヨコバイ						
	ツマクノアオカスミ	2000倍					
	ブドウトラカミキリ						
かき	カキクダアザミウマ	2000～4000倍	200～700L/10a	収穫7日前まで	3回以内	散布	3回以内
	チャノキロアザミウマ						
	フジコナカイラムシ						
	カキノハタムシガ						
	カキヒメヨコバイ						
	カメムシ類						
小粒核果類(すももを除く)	アブラムシ類				2回以内		2回以内
びわ				収穫前日	3回以内		3回以内

作物名	適用病害虫名	希釈倍数	使用液量	使用時期	本剤の使用回数	使用方法	アセミプリドを含む農薬の総使用回数
いちじく	カキリムシ類	2000倍	400L/10a	まで	2回以内		
	アザミウマ類						
	柿シロカキ						
	フジコカカイラムシ						
かりん	ナヒメシクイ			収穫14日前まで	2回以内		2回以内
とうもろこし	アブラムシ類	2000～4000倍	100～300L/10a	収穫7日前まで	3回以内		3回以内
ばれいしょ	テントウムシダマシ	2000～6000倍					
	アブラムシ類						
やまのいも	アザミウマ類	4000倍		種芋掘取り7日前まで	5回以内		3回以内
やまのいも(種芋栽培)	アブラムシ類		アザミウマ類	収穫21日前まで	3回以内		5回以内
やまのいも(むかご)	アブラムシ類						
すもも	アブラムシ類	2000～4000倍	200～700L/10a	収穫7日前まで	3回以内		3回以内
	シクイムシ類	4000倍					
さんしょう(葉)	チャノキアザミウマ	4000倍	100～300L/10a	収穫45日前まで	6回以内	散布	6回以内
	アブラムシ類						
さんしょう(果実)	チャノキアザミウマ	200倍	20L/10a	収穫7日前まで	1回	樹幹散布	4回以内(散布は1回以内、樹幹散布は3回以内)
	ゴマダラカキリ幼虫			3回以内			
おうとう	カメムシ類	2000～4000倍	200～700L/10a	収穫3日前まで	1回	散布	1回
	ウチウシヨウジヨウ						

作物名	適用病害虫名	希釈倍数	使用液量	使用時期	本剤の使用回数	使用方法	アタミプリドを含む農薬の総使用回数
	バエ						
えだまめ	アブラムシ類	4000倍	100～ 300L/10a	収穫7日前まで	3回以内		4回以内(は種時の土壌混和は1回以内、は種後は3回以内)
	コジラミ類						
	アザミウマ類						
あずき	アブラムシ類			収穫21日前まで			
豆類(未成熟、ただし、えだまめ、さやいんげん、さやえんどうを除く)	アブラムシ類			収穫7日前まで			
	コジラミ類						
さやいんげん	アブラムシ類	2000～4000倍		収穫前日まで			
さやえんどう	コジラミ類	4000倍					
	アザミウマ類						
きゅうり	コジラミ類	2000倍		収穫前日まで			
	ミカンキロアザミウマ						
	ウリノメイガ	2000～4000倍					
	アブラムシ類						
すいか	アブラムシ類	2000～4000倍	収穫3日前まで				
	ミカンキロアザミウマ						
	ウリノメイガ	2000倍					
	コジラミ類						

作物名	適用病害虫名	希釈倍数	使用液量	使用時期	本剤の使用回数	使用方法	アピミクトを含む農薬の総使用回数
メロン	アブラムシ類	8000倍	100～300L/10a	収穫3日前まで	3回以内	散布	3回以内
うり類 (漬物用)	アザミウマ類	2000～4000倍					
トマト	アブラムシ類	2000倍	100～300L/10a	収穫前日まで	2回以内	散布	3回以内(定植時の土壌混和は1回以内、散布及びくん煙及び株元散布は合計2回以内)
	コジラミ類						
	ヒラス/ハナアザミウマ						
ミニトマト	アブラムシ類	2000倍					
	コジラミ類						
	ヒラス/ハナアザミウマ						
なす	アブラムシ類	4000倍					
	シメキイロアザミウマ						
ピーマン	アブラムシ類	4000倍					
	アザミウマ類						
	コジラミ類						
とうがらし類	アブラムシ類	8000倍	100～300L/10a	収穫前日まで	2回以内	散布	2回以内
キャベツ	コカガ	1000～2000倍					
	アオムシ	倍					
	アブラムシ類	2000～4000倍					
ブロッコリー	コカガ	2000倍	100～300L/10a	収穫14日前まで	3回以内	散布	4回以内(粒剤の株元散布及
	アオムシ						

作物名	適用病害虫名	希釈倍数	使用液量	使用時期	本剤の使用回数	使用方法	アピラクトを含む農薬の総使用回数					
はくさい	アブラムシ類		100～300L/10a				び土壌混和は合計1回以内、散布は3回以内)					
	コカガ	1000～2000倍										
	アムシ	倍										
だいこん	アブラムシ類	2000～4000倍										
	コカガ	2000倍										
	アムシ											
	キジノミハムシ	2000～4000倍										
アブラムシ類												
わさびだいこん	コカガ	2000倍						収穫7日前まで	1回	散布	1回	
はつかだいこん	アブラムシ類	2000～4000倍						収穫14日前まで				
かぶ	キジノミハムシ	2000倍	収穫21日前まで									
	アブラムシ類											
非結球あぶらな科葉菜類	キジノミハムシ	4000倍	収穫7日前まで	1回		チンゲンサイは2回以内(粒剤の株元散布は1回以内、散布は1回以内)、チンゲンサイ以外は1回						
			なばな類				収穫14日前まで					
いちご	アブラムシ類	2000～4000倍	収穫前日まで				2回以内					3回以内(粒剤の株元散布及び土壌混和は合計1回以内、散布及びくん煙は合計2回以内)
	コゾウラムシ類	2000倍										
	ヒラスノハアザミマ											
	ミカンキロアザミマ											
つるな	アブラムシ類	4000～8000倍	収穫14日前まで				3回以内		3回以内			
バジル		8000倍	収穫21日前まで									

作物名	適用病害虫名	希釈倍数	使用液量	使用時期	本剤の使用回数	使用方法	アセチリドを含む農薬の総使用回数			
レモンバーム		4000～8000倍		収穫14日前まで						
はっか		8000倍		収穫7日前まで						
セイジ		4000～8000倍		収穫21日前まで						
パセリ		8000倍		500L/10a	収穫3日前まで			1回	1回	
茎ブロッコリー		4000倍		500L/10a	収穫前日まで			2回以内	2回以内	
キャベツ		2000倍			500L/10a			収穫7日前まで	1回	1回
非結球キャベツ								2回以内	2回以内	
食用さくら(葉)	アザミヤカ類	4000倍	500L/10a	収穫3日前まで	1回	1回				
あけび(果実)	アブラムシ類	2000倍	100～300L/10a	収穫7日前まで	2回以内	2回以内				
たまねぎ	ネアザミヤカ			3回以内	3回以内					
ねぎ	ネアザミヤカ	2000倍	100～300L/10a	収穫7日前まで	3回以内	散布	3回以内(は種時の土壌混和は1回以内、植付時の土壌混和及び定植当日までの株元散布は合計1回以内)			
わけぎ	アザミヤカ類	3回以内(は種時の土壌混和は1回以内、植付時の土壌混和は1回以内)								
あさつき	アザミヤカ類	3回以内(は種時の土壌混和は1回以内、植付時の土壌混和は1回以内)								
アスパラガス	アブラムシ類	4000倍		収穫前日まで	2回以内		2回以内			
	コジラミ類									
	ネアザミヤカ									
	シユウホウカビ									



作物名	適用病害虫名	希釈倍数	使用液量	使用時期	本剤の使用回数	使用方法	アタミブト®を含む農薬の総使用回数	
	カハムシ							
レタス	アブラムシ類			収穫7日前まで	3回以内		4回以内(粒剤の株元散布は1回以内、散布は3回以内)	
非結球レタス	アザミウマ類				1回		2回以内(粒剤の株元散布は1回以内、散布は1回以内)	
オクラ	アブラムシ類			収穫前日まで	3回以内		3回以内	
食用ぎく		2000倍			2回以内		2回以内	
食用金魚草	アザミウマ類				収穫14日前まで	1回		1回
食用ブリンラ								
食用ゆり	アブラムシ類	4000倍		収穫前日まで	4回以内		4回以内	
にら	アザミウマ類				3回以内		3回以内	
てんさい	テンサイトビハムシ テンサイケリハバエ	200倍	ペーパーポット 1冊当たり 1L(3L/m <sup>2</sup> )	定植前	1回	苗床灌注	1回	
にがうり	アブラムシ類	4000倍	100～ 300L/10a	収穫前日まで	3回以内	散布	3回以内	
マンゴー	チャキイアザミウマ	2000倍	300～ 700L/10a	収穫35日前まで				
タイム		8000倍	100～ 300L/10a	収穫21日前まで	3回以内	散布	3回以内	
マジョラム	アブラムシ類			収穫14日前まで				
レガノ				収穫7日前まで				
茶	チャノトリヒメコバイ チャキイアザミウマ	2000～4000倍	200～ 400L/10a	摘採14日前まで	1回		1回	

作物名	適用病害虫名	希釈倍数	使用液量	使用時期	本剤の使用回数	使用方法	アタミブライドを含む農薬の総使用回数
	マ チャノホガ						
みつば	チャノホガ	8000倍	100～ 300L/10a	収穫7日前まで			
かぼちゃ	チャノキイロアザミマ チャノホガ	2000倍		収穫前日まで	2回以内	3回以内(定植時の土壌混和は1回以内、散布は2回以内)	
ブルーベリー	オウトウシヨウシヨウ バエ	4000倍		1回	1回		
ほうれんそう	アブラムシ類	8000倍		収穫3日前まで	2回以内	2回以内	
キウイフルーツ	クシロカガラムシ	2000倍	400L/10a	収穫7日前まで	3回以内	3回以内	
カブ	アブラムシ類	4000倍	100～ 300L/10a	収穫14日前まで			
食用ほおずき	アブラムシ類		収穫7日前まで	2回以内	2回以内		
くきちしや	アブラムシ類		収穫7日前まで				
ふだんそう	アブラムシ類		収穫7日前まで				
しそ	アブラムシ類	4000倍	400L/10a	収穫14日前まで	2回以内	3回以内(粒剤の株元散布は1回以内、散布は2回以内)	
ふき	オジラミ類	3000倍	400L/10a	収穫14日前まで	2回以内	3回以内(粒剤の株元散布は1回以内、散布は2回以内)	
らっきょう	ネアザミマ	2000倍	400L/10a	収穫7日前まで	3回以内	3回以内	
アセロラ	アブラムシ類	4000倍	400L/10a	収穫7日前まで	2回以内	2回以内	
パッションフルーツ	コカガラムシ類	2000倍	収穫30日前まで				
しゅんぎく	アブラムシ類	8000倍	400L/10a	収穫14日前まで	1回	1回	
なずな	アブラムシ類		収穫7日前まで				
ははこぐさ	アブラムシ類		400L/10a	収穫7日前まで			

作物名	適用病害虫名	希釈倍数	使用液量	使用時期	本剤の使用回数	使用方法	アセチプロトを含む農薬の総使用回数
エンサイ		4000 倍			2 回以内		2 回以内
チャービル	アブラムシ類	8000 倍	100～ 300L/10a	収穫 21 日 前まで	3 回以内	散布	3 回以内
タラコソ		4000 倍		収穫 14 日 前まで	2 回以内		2 回以内
テイル(葉)		8000 倍		収穫 21 日 前まで	3 回以内		3 回以内
モロヘイヤ (適用拡大 申請)		コナジラミ類			収穫 21 日 前まで		1 回
セロリ (適用拡大 申請)	アブラムシ類	4000 倍		収穫 7 日 前まで	2 回以内		2 回以内

(2) 【モスピラン粒剤(アセチプロト 2%)】

作物名	適用病害虫名	使用量	使用時期	本剤の使用回数	使用方法	アセチプロトを含む農薬の総使用回数
キャベツ	コナジラミ アオムシ	1～2g/株	定植時	1 回	植穴土壌 混和	6 回以内(粒剤の株元散布及 び土壌混和は合計 1 回以内、 散布は 5 回以内)
	コナジラミ アオムシ アブラムシ類	0.5～1g/株	定植前日～ 定植当日		株元散布	
	ハイマダラメカイ ハスモンヨトウ	0.5g/株			植穴土壌 混和	
	アブラムシ類	1g/株 1～2g/株	定植時		株元散布	
はくさい	コナジラミ アオムシ アブラムシ類	0.5g/株	定植前日～ 定植当日	1 回	株元散布	4 回以内(粒剤の株元散布及 び土壌混和は合計 1 回以内、 散布は 3 回以内)
	ハイマダラメカイ				植穴土壌 混和	
	コナジラミ アオムシ アブラムシ類	1g/株	定植時		株元散布	
チンゲンサイ	コナジラミ アブラムシ類 アオムシ	0.5g/株	定植前日～ 定植当日	1 回	株元散布	2 回以内(粒剤の株元散布は 1 回以内、散布は 1 回以内)
非結球あ ぶらな科 葉菜類(チ ンゲンサイを 除く)	コナジラミ アブラムシ類	3kg/10a	ほ種時	1 回	播溝土壌 混和	1 回
だいこん	コナジラミ アブラムシ類					
ブロッコリー	コナジラミ	0.5～1g/株	定植前日～ 定植当日	1 回	株元散布	4 回以内(粒剤の株元散布及 び土壌混和は合計 1 回以内、 散布は 3 回以内)
		1～2g/株	定植時		植穴土壌 混和	
	アオムシ	1g/株				

作物名	適用病害虫名	使用量	使用時期	本剤の使用回数	使用方法	アセチリト <sup>®</sup> を含む農薬の総使用回数
	アブラムシ類 ハイマダラノメイガ <sup>®</sup>	0.5~1g/株	定植前日~ 定植当日		株元散布	
		1g/株	定植時		植穴土壌混和	
		0.5~1g/株	定植前日~ 定植当日		株元散布	
0.5g/株	定植時	5回以内(定植時の株元散布は1回以内、定植後の株元散布は1回以内、散布及びくん煙は合計3回以内)				
きゅうり	アブラムシ類	0.5g/株	定植後、但し収穫30日前まで			
すいか		1g/株	定植時		植穴土壌混和	4回以内(定植時の土壌混和は1回以内、散布及びくん煙は合計3回以内)
ピーマン	アブラムシ類	0.5g/株	定植時	1回	植穴土壌混和	3回以内(粒剤の株元散布及び土壌混和は合計1回以内、散布及びくん煙は合計2回以内)
なす			定植前日~ 定植当日		株元散布	
			0.5~1g/株			
	ミナミキイロアザミウマ	1g/株	定植時		植穴土壌混和	4回以内(粒剤の株元散布及び土壌混和は合計1回以内、散布及びくん煙は合計3回以内)
トマト	コナジラミ類 トマトハモグリハエ	0.5g/株	生育期	2回以内	株元散布	3回以内(定植時の土壌混和は1回以内、散布及びくん煙及び株元散布は合計2回以内)
	アブラムシ類					
ミニトマト	コナジラミ類 トマトハモグリハエ	1g/株	定植時	1回	植穴土壌混和	
		0.5g/株	生育期	2回以内	株元散布	
いちご	アブラムシ類	0.5~1g/株	定植時	1回	植穴土壌混和	3回以内(粒剤の株元散布及び土壌混和は合計1回以内、散布及びくん煙は合計2回以内)
			生育期(定植30日後まで)但しマルチ被覆直前まで		株元散布	
レタス	ナモグリハエ オオタバコガ <sup>®</sup>	0.5g/株	定植前日~ 定植当日	1回	株元散布	4回以内(粒剤の株元散布は1回以内、散布は3回以内)
	アブラムシ類	0.25~ 0.5g/株				
非結球レタス	ナモグリハエ オオタバコガ <sup>®</sup>	0.5g/株				2回以内(粒剤の株元散布は1回以内、散布は1回以内)
	アブラムシ類					
ばれいしょ	アブラムシ類	3~6kg/10a	植付時		植溝土壌混和	4回以内(植付時の土壌混和は1回以内、植付後は3回以内)
わけぎ	ネギアザミウマ ネギハモグリハエ	6kg/10a	は種時		播溝土壌混和	3回以内(は種時の土壌混和は1回以内、植付時の土壌混和は1回以内)

作物名	適用病害虫名	使用量	使用時期	本剤の使用回数	使用方法	アセミプリドを含む農薬の総使用回数	
あさつき	ネギアサミウマ ネギハゲリハエ	6kg/10a	は種時	1回	播溝土壌混和	3回以内(は種時の土壌混和は1回以内、植付時の土壌混和は1回以内)	
わけぎ	ネギアサミウマ ネギハゲリハエ		植付時		植溝土壌混和		
あさつき	ネギアサミウマ ネギハゲリハエ						
ねぎ	ネギアサミウマ	0.25～	定植前日～		1回	株元散布	3回以内(は種時の土壌混和は1回以内、植付時の土壌混和及び定植当日までの株元散布は合計1回以内)
	ネギハゲリハエ	0.5g/株	定植当日			播溝土壌混和	
	ネギアサミウマ	6kg/10a	は種時			植溝土壌混和	
	ネギハゲリハエ		植付時				
ぶどう	ブドウアブラムシ	30g/m <sup>2</sup> (但し6kg/10a以下)	収穫14日前まで	2回以内	樹冠下または主幹周辺に散布	2回以内	
さといも	アブラムシ類	3～6kg/10a	植付時	1回	植溝土壌混和	1回	
えだまめ	アブラムシ類	3kg/10a	は種時		播溝土壌混和	4回以内(は種時の土壌混和は1回以内、は種後は3回以内)	
ひこしまはるな		1g/株	定植時		植穴土壌混和	1回	
ふき	コジラミ類 モモアブラムシ	2g/株	収穫90日前まで		1回	株元散布	3回以内(粒剤の株元散布は1回以内、散布は2回以内)
こんにゃく	ワタアブラムシ	3kg/10a	培土時(出芽期)			株元土壌混和	1回
かぼちゃ	アブラムシ類	1g/株	定植時			植穴土壌混和	3回以内(定植時の土壌混和は1回以内、散布は2回以内)
セロリ		0.5g/株				1回	

(3) 【モスピランジェット(アセミプリド 15%)】

作物名	適用場所	適用病害虫名	使用量	使用時期	本剤の使用回数	使用方法	アセミプリドを含む農薬の総使用回数
メロン	温室、ビニールハウス等の密閉できる場所	アブラムシ類	くん煙室容積400m <sup>3</sup> (床面積200m <sup>2</sup> ×高さ2m)当り50g	収穫前日まで	3回以内	くん煙	3回以内
きゅうり							コジラミ類
		ミナキイロアザミウマ					
ピーマン		アブラムシ類			2回以内		3回以内(粒剤の株元散布及び土壌混和は合計1回以内、散布及びくん煙は合計2回以内)
すいか		ミナキイロアザミウマ			3回以内		4回以内(定植時の土壌混和は1回以内、散布及びくん煙は合計3回以内)
なす		アブラムシ類			4回以内(粒剤の株元散布)		

作物名	適用場所	適用病害虫名	使用量	使用時期	本剤の使用回数	使用方法	アセチアクトを含む農薬の総使用回数
		メキイロアザミウマ					及び土壌混和は合計1回以内、散布及びくん煙は合計3回以内)
トマト		コナジラミ類 メキイロアザミウマ			2回以内		3回以内(定植時の土壌混和は1回以内、散布及びくん煙及び株元散布は合計2回以内)
ミニトマト		コナジラミ類 メキイロアザミウマ					
いちご		アブラムシ類					
みかん				収穫3日前まで	3回以内		3回以内
スッキーニ				収穫前日まで	2回以内		2回以内
みょうが(花穂)	温室、ビニールハウス等の密閉できる場所	アブラムシ類	くん煙室容積400m <sup>3</sup> (床面積200m <sup>2</sup> ×高さ2m)当り50g	収穫前日まで	3回以内	くん煙、但し花穂の発生期には花穂をマルチフィルム被覆した状態で使用する	3回以内

(4) 【モスピランスプレー(アセチアクト 0.0050%)】

作物名	適用病害虫名	希釈倍数	使用時期	本剤の使用回数	使用方法	アセチアクトを含む農薬の総使用回数
うめ		原液	収穫7日前まで	2回以内	希釈せずそのまま散布する	2回以内
かんきつ	アブラムシ類		収穫14日前まで	3回以内		3回以内
きゅうり	メキイロアザミウマ		3回以内	5回以内(定植時の株元散布は1回以内、定植後の株元散布は1回以内、散布及びくん煙は合計3回以内)		
トマト	アブラムシ類 タバココナジラミ類(シルバーリーフコナジラミを含む)		収穫前日まで	2回以内		3回以内(定植時の土壌混和は1回以内、散布及びくん煙及び株元散布は合計2回以内)
なす	メキイロアザミウマ		3回以内	4回以内(粒剤の株元散布及び土壌混和は合計1回以内、散布及びくん煙は合計3回以内)		
	オンシツコナジラミ					

(5) 【モスピラン液剤(アセチアクト 2%)】

作物名	適用病害虫名	希釈倍数	使用時期	本剤の使用回数	使用方法	アセチアクトを含む農薬の総使用回数
-----	--------	------	------	---------	------	-------------------

作物名	適用病害虫名	希釈倍数	使用時期	本剤の使用回数	使用方法	アセチアリドを含む農薬の総使用回数
かき	カキハタムシ	500倍	収穫7日前まで	3回以内	散布	3回以内
うめ	アブラムシ類			2回以内		2回以内
かんきつ			収穫14日前まで	3回以内		3回以内
トマト				2回以内		3回以内(定植時の土壌混和は1回以内、散布及びくん煙及び株元散布は合計2回以内)
なす			収穫前日まで	3回以内		4回以内(粒剤の株元散布及び土壌混和は合計1回以内、散布及びくん煙は合計3回以内)
きゅうり						5回以内(定植時の株元散布は1回以内、定植後の株元散布は1回以内、散布及びくん煙は合計3回以内)
はくさい		アオムシ	250倍	収穫14日前まで	4回以内(粒剤の株元散布及び土壌混和は合計1回以内、散布は3回以内)	
キャベツ	収穫7日前まで			5回以内	6回以内(粒剤の株元散布及び土壌混和は合計1回以内、散布は5回以内)	

(6) 【モスピランSL液剤(アセチアリド 18%)】

作物名	適用病害虫名	希釈倍数	使用液量	使用時期	本剤の使用回数	使用方法	アセチアリドを含む農薬の総使用回数
かんきつ	アブラムシ類	4000倍	200～700L/10a	収穫14日前まで	3回以内	散布	3回以内
	ミカンハダカ						
	コオハナムグシ						
	ケシスイ類						
	アカマルカイガラムシ						
	ヤノネカイガラムシ						
	アザミマ類	2000～4000倍	30～75L/10a			主幹から株元に散布	
	コナカイガラムシ類						
	ゴマカラカミ成虫	400倍	30～75L/10a			散布	
	カメムシ類						
キウフルーツ	キウヒメヨコバイ	4000～6000倍	200～700L/10a	収穫7日前まで	3回以内	散布	
ばれいしよ	テントウムシグマン						100～300L/10a
	アブラムシ類	64倍	3.2L/10a	無人ヘリコプターによる散布			
	とうもろこし(子実)	4000～6000倍	100～300L/10a	収穫14日前まで	散布	3回以内	

作物名	適用病害虫名	希釈倍数	使用液量	使用時期	本剤の使用回数	使用方法	アセチアクトを含む農薬の総使用回数	
未成熟とうもろこし		64倍	3.2L/10a			無人ヘリコプターによる散布		
てんさい	テンサイビハシ	200倍	ペーパーポット1冊当り 1L(3L/m <sup>2</sup> )	定植前	1回	苗床灌注	1回	
あずき	アブラムシ類	4000倍	100～300L/10a	収穫21日前まで	3回以内	散布	3回以内	
やまのいも	アブラムシ類	4000倍	100～300L/10a	収穫7日前まで	3回以内	散布	3回以内	
やまのいも(むかご)				収穫21日前まで				
はくさい				収穫14日前まで				4回以内(粒剤の株元散布及び土壌混和は合計1回以内、散布は3回以内)
キャベツ				収穫7日前まで				
だいこん			収穫14日前まで	1回		1回		
はつかだいこん								
茶 (適用拡大申請)	チャノホカ	4000倍	200～400L/10a	摘採7日前まで				

(7) 【モスピラン・トップジンMスプレー (アセチアクト 0.0050%・チオファネートメチル 0.040%)】

作物名	適用病害虫名	希釈倍数	使用時期	本剤の使用回数	使用方法	アセチアクトを含む農薬の総使用回数	チオファネートメチルを含む農薬の総使用回数
きゅうり	炭疽病	原液	収穫前日まで	3回以内	希釈せずそのまま散布す	5回以内(定植時の株元散布は1回以内、定植後の株元散布は1回以内、散布及びくん煙は合計3回以内)	6回以内(種子への処理は1回以内、は種後は5回以内)
	うどんこ病						
	アブラムシ類						
トマト	コジラミ類	原液	収穫前日まで	2回以内	希釈せずそのまま散布す	3回以内(定植時の土壌混和は1回以内、散布及びくん煙及び株元散布は合計2回以内)	6回以内(種子への処理は1回以内、は種後は5回以内)
	アブラムシ類						
	コジラミ類						



作物名	適用病害虫名	希釈倍数	使用時期	本剤の使用回数	使用方法	アセタミプリドを含む農薬の総使用回数	チオファネートメチルを含む農薬の総使用回数
なす				3回以内	る	4回以内(粒剤の株元散布及び土壌混和は合計1回以内、散布及びくん煙は合計3回以内)	

(9) 【モスピランワン 粒剤(アセタミプリド 1%) (新規申請)】

作物名	適用病害虫名	使用量	使用時期	本剤の使用回数	使用方法	アセタミプリドを含む農薬の総使用回数
きゅうり	アブラムシ類	1~2g/株	定植後から収穫前日まで	3回以内	株元散布	5回以内(定植時の2%粒剤の株元散布は1回以内、定植後の2%粒剤の株元散布は1回以内、散布及びくん煙及び1%粒剤の株元散布は合計3回以内)
	コナジラミ類	1g/株				
なす	アブラムシ類	1~2g/株				4回以内(定植時の2%粒剤の株元散布及び土壌混和は合計1回以内、散布及びくん煙及び1%粒剤の株元散布は合計3回以内)
トマト ミニトマト	コナジラミ類	1g/株				
ピーマン	アブラムシ類	1~2g/株		2回以内		3回以内(定植時の2%粒剤の土壌混和は1回以内、散布及びくん煙及び1%粒剤の株元散布は合計2回以内)

(10) 海外(米国)での使用方法

- ① Assail 水和剤 (アセタミプリド 70%)

作物群	適用病 害虫名	薬量 Ib ai/A	使用 液量	使用 時期	使用 回数
まめ類  エンドウマメ インゲンマメ  ダイズ 等	アブラムシ類 ヨコバイ類 Cucumber beetle ダイズサルハムシ インゲンテントウ	0.044-0.1	航空散布 5 gallons/A	収穫 7日前 まで	3回 以内
	コナジラミ類	0.075-0.1	地上散布 20 gallons/A		
	アザミウマ類	0.085-0.1			
Tuberos And Corm Vegetables  ジャガイモ サツマイモ クズウコン アーティチョーク 等	アブラムシ類	0.044-0.075	航空散布 5 gallons/A  地上散布 20 gallons/A	収穫 7日前 まで	4回 以内
	ヨコバイ類, コロラドハムシ Cucumber beetle	0.025-0.075			
	ノミハムシ類	0.025-0.05			
	ヨーロッパアワノメイガ (卵)	0.05-0.075			
アブラナ科作物  ブロッコリー キャベツ 芽キャベツ ミズナ カリフラワー ケール 等	アブラムシ類	0.035-0.054	航空散布 5 gallons/A  地上散布 20 gallons/A	収穫 7日前 まで	5回 以内
	コナジラミ類	0.05-0.075			
	アザミウマ類	0.075			
	コナガ	0.075			
	Swede midge	0.075			
葉野菜  セロリ レタス カラシナ <u>ホウレンソウ</u> パセリ 等	アブラムシ類	0.035-0.075	航空散布 5 gallons/A  地上散布 20 gallons/A	収穫 7日前 まで	5回 以内
	コナジラミ類	0.05-0.075			
タマネギ および	アザミウマ類	0.094-0.15	航空散布 5 gallons/A	収穫 7日前	4回 以内

作物群	適用病 害虫名	薬量 lb ai/A	使用 液量	使用 時期	使用 回数
Bulb Vegetable 類  <u>タマネギ</u> ニンニク ユリネ 等			地上散布 20 gallons/A	まで	
果菜類  ナス トマト ホウズキ トウガラシ 等	アブラムシ類	0.035-0.075	航空散布 5 gallons/A	収穫 7日前 まで	4回 以内
	コロラドハムシ	0.025-0.05			
	コナジラミ類	0.05-0.075	地上散布 20 gallons/A		
	アザミウマ類	0.075			
	Pepper weevil	0.05-0.075			
うり類  メロン キュウリ カボチャ スイカ 等	Cucumber beetle Melonworm Pickleworm	0.05-0.10	航空散布 5 gallons/A	収穫直後 まで (PHIO)	5回 以内
	ヘリカメムシ類	0.1			
	アブラムシ類 ヨコバイ類	0.05-0.075	地上散布 20 gallons/A		
	シルバーリーフ コナジラミ	0.05-0.10			
柑橘類  グレープフルーツ キンカン レモン ライム オレンジ ミカン 等	アブラムシ類	0.05-0.1	航空散布 20 gallons/A	収穫 7日前 まで	5回 以内
	Citrus thrips, ミカンハモグリガ, Caribbean black scale, Glassywinged shaepshooter	0.75-0.125			
	アカマルカイガラムシ, カンキツカタカイガラムシ	0.15-0.25			
	キリギリス類	0.11-0.19			