

資料2

救急搬送おける医療機関の受入状況等実態調査の結果について

平成20年3月11日
消 防 庁

救急搬送における医療機関の受入状況等実態調査の結果について

救急搬送における医療機関の受入状況については、昨年、産科・周産期傷病者について調査を行ったところですが、産科・周産期傷病者以外の救急搬送においても医療機関の受入照会回数が多数に及ぶ事案が各地に見られるなど、救急体制について各地域において様々な課題があると指摘されております。このため、総務省消防庁は、産科・周産期傷病者以外にも調査範囲を拡大し、救急搬送における医療機関の受入状況等について、下記の要領により実態調査を行いました。この度、その結果がまとまりましたので公表します。

(調査要領)

1 調査対象期間

平成19年中に行われた救急搬送

2 調査対象事案

- (1) 重症以上傷病者搬送事案
- (2) 産科・周産期傷病者搬送事案
- (3) 小児傷病者搬送事案
- (4) 救命救急センター等搬送事案

3 調査項目

- (1) 搬送人員
- (2) 医療機関に受入の照会を行った回数ごとの件数
- (3) 現場滞在時間区分ごとの件数
- (4) 受入に至らなかった理由ごとの件数
- (5) 照会回数11回以上の事案における受入に至らなかった理由等
- (6) 救命救急センター等における救急搬送の受入状況

○ 本調査は、救急搬送における医療機関の受入状況等を緊急に把握するため、各消防本部における現時点での搬送データを基に集計した速報値であり、今後、数値の変更が有り得るものです。

参考

第二次医療機関の医療機関数や現況調査については、現在は平成18年の医療法改正に伴う医療計画制度の変更の過渡期であり、都道府県を通じて実施している第二次救急医療機関の数や、現況調査などには、県によって

- ① 以前、国からの補助対象であった病院郡輪番制病院や共同利用型病院のみを報告しているところ
- ② 二次医療機関のうち、独自に定めた基準を満たしている病院のみを報告しているところ

がある。

そのため、各都道府県からすべての第二次医療機関について報告がなされている状況ではない。

【ポイント】

I 平成19年における救急搬送の概況

全国の消防本部における救急自動車による総搬送人員は4,918,479人でした。
このうち、本調査の対象となる搬送人員は次のとおりです。（表1参照）

- | | |
|-----------------|----------|
| 1 重症以上傷病者搬送人員 | 530,671人 |
| 2 産科・周産期傷病者搬送人員 | 46,978人 |
| 3 小児傷病者搬送人員 | 386,221人 |
| 4 救命救急センター等搬送人員 | 157,880人 |

1、2、3の重複を除いた調査対象の搬送人員は953,119人となります。

（4の救命救急センター等搬送人員と1、2、3の搬送人員の重複部分は区分できないため、合算していません。）

II 調査対象事案の状況

1 重症以上傷病者搬送事案

重症以上傷病者搬送人員530,671人から転院搬送人員119,046人を除いた、411,625人について調査した結果、以下のとおりでした。

(1) 医療機関に受入の照会を行った回数ごとの件数

① 受入医療機関が決定するまでに行った照会回数が4回以上のものは14,387件、6回以上のものは5,398件、11回以上のものも1,074件ありました。最大照会回数は、50回でした。（表2参照）

② 地域別の状況を見ると、首都圏、近畿圏等の大都市周辺部において照会回数が多くなっており、4回以上の事案の占める割合が全国平均（3.9%）を上回る団体（10都府県^{*}）における4回以上の事案数が、全国の事案数の85%を占めるなど、選定困難事案が一定の地域に集中して見られる傾向があります。

※宮城県、茨城県、栃木県、埼玉県、千葉県、東京都、神奈川県、大阪府
兵庫県、奈良県

(2) 現場滞在時間区分ごとの件数

現場滞在時間が30分以上のものは15,656件、60分以上のものは1,721件、90分以上のものは405件、120分以上のものは153件、150分以上のものも65件ありました。（表3参照）

(3) 受入に至らなかった理由ごとの件数

受入に至らなかった主な理由は、「処置困難^{*}」（22.9%）、「ベッド満床」（22.2%）、「手術中・患者対応中」（21.0%）、「専門外」（10.4%）となっています。（表4参照）

※「処置困難」とは、医療機関が、傷病者の症状に対処する設備・資器材がない、手術スタッフが不足している、傷病者の症状から手に負えないことを理由に受入できないと回答したものをいいます。

(4) 照会回数 11 回以上の事案

- ① 受入に至らなかった主な理由は、「処置困難」(31.5%)、「ベッド満床」(23.8%)、「手術中・患者対応中」(17.7%)、「専門外」(9.1%)となっています。(表 5-1 参照)
- ② 覚知時間別の分布は、18 時から翌 6 時の時間帯に多くみられます。(図 1 参照)

2 産科・周産期傷病者搬送事案

産科・周産期傷病者搬送人員 46,978 人から転院搬送人員 22,805 人を除いた、24,173 人について調査した結果、以下のとおりでした。

(1) 医療機関に受入の照会を行った回数ごとの件数

- ① 受入医療機関が決定するまでに行った照会回数が 4 回以上のものは 1,084 件、6 回以上のものは 363 件、11 回以上のものも 53 件ありました。最大照会回数は、43 回でした。(表 2 参照)
- ② 地域別の状況を見ると首都圏、近畿圏等の大都市周辺部において照会回数が多くなっており、4 回以上の事案の占める割合が全国平均(4.8%)を上回る団体(7 都府県※)における 4 回以上の事案数が、全国の事案数の 77%を占めるなど、選定困難事案が一定の地域に集中して見られる傾向があります。

※宮城県、茨城県、千葉県、東京都、神奈川県、大阪府、奈良県

(2) 現場滞在時間区分ごとの件数

現場滞在時間が 30 分以上のものは 1,331 件、60 分以上のものは 109 件、90 分以上のものは 27 件、120 分以上のものは 12 件、150 分以上のものも 3 件ありました。(表 3 参照)

(3) 受入に至らなかった理由ごとの件数

受入に至らなかった主な理由は、「処置困難」(21.5%)、「手術中・患者対応中」(19.0%)、「専門外」(13.5%)、「ベッド満床」(10.1%)、となっています。(表 4 参照)

(4) 照会回数 11 回以上の事案

- ① 受入に至らなかった主な理由は、「処置困難」(38.7%)、「ベッド満床」(17.0%)、「手術中・患者対応中」(12.3%)、「専門外」(7.1%)、「初診(かかりつけ医なし)」(6.5%)となっています。(表 5-1 参照)
- ② 傷病程度は、「重症以上」(10.5%)、「中等症」(63.2%)、「軽症・その他」(26.3%)となっています。(表 5-2 参照)
- ③ 覚知時間別の分布は、16 時から翌 8 時の時間帯に多くみられます。(図 2 参照)

(5) 平成 16 年から平成 19 年までの傾向について

平成 16 年から平成 19 年までの照会回数 4 回以上の事案数の推移をみると、平成 16 年 255 件(全体の 1.9%)、平成 17 年 342 件(同 2.6%)、平成 18

年 667 件（同 4.1%）、平成 19 年 1,084 件（同 4.8%）と件数、比率ともに増加傾向にあります。（図 5 参照）

（注）昨年実施した産科・周産期傷病者搬送調査においては、転院搬送分を含む数値で集計しており、平成 16 年から平成 18 年における上記括弧内の割合は、転院搬送における照会回数を 1 回として算定したものです。

3 小児傷病者を搬送した事案

小児傷病者搬送人員 386,221 人から転院搬送人員 32,175 人を除いた、354,046 人について調査した結果、以下のとおりでした。

(1) 医療機関に受入の照会を行った回数ごとの件数

- ① 受入医療機関が決定するまでに行った照会回数が 4 回以上のものは 8,618 件、6 回以上のものは 2,241 件、11 回以上のものも 220 件ありました。最大照会回数は、35 回でした。（表 2 参照）
- ② 地域別の状況を見ると首都圏、近畿圏等の大都市周辺部において照会回数が多くなっており、4 回以上の事案の占める割合が全国平均（2.7%）を上回る団体（11 都府県※）における 4 回以上の事案数が、全国の事案数の 81% を占めるなど、選定困難事案が一定の地域に集中して見られる傾向があります。

※宮城県、福島県、栃木県、埼玉県、千葉県、東京都、新潟県、大阪府、兵庫県、奈良県、佐賀県

(2) 現場滞在時間区分ごとの件数

現場滞在時間が 30 分以上のものは 5,112 件、60 分以上のものは 229 件、90 分以上のものは 38 件、120 分以上のものは 16 件、150 分以上のものも 5 件ありました。（表 3 参照）

(3) 受入に至らなかった理由ごと件数

受入に至らなかった主な理由は、「専門外」（25.2%）、「手術中・患者対応中」（21.8%）、「処置困難」（16.1%）、「医師不在」（10.6%）となっています。（表 4 参照）

(4) 照会回数 11 回以上の事案

- ① 受入に至らなかった主な理由は、「処置困難」（29.0%）、「専門外」（22.5%）、「手術中・患者対応中」（12.2%）、「医師不在」（5.4%）となっています。（表 5-1）
- ② 傷病程度は、「重症以上」（3.2%）、「中等症」（28.2%）、「軽症・その他」（68.6%）、となっています。（表 5-2）
- ③ 覚知時間別の分布は、16 時から 22 時の時間帯に多くみられます。（図 3 参照）

4 救命救急センター等搬送事案

救命救急センター等*搬送人員 157,880 人から転院搬送人員 23,838 人を除いた、134,042 人について調査した結果、以下のとおりでした。

※救命救急センター等とは、救命救急センター、地域で救命救急センターに準じて取り扱われる施設（大学病院救急部など）をいいます。

(1) 医療機関に受入の照会を行った回数ごとの件数

受入医療機関が決定するまでに行った照会回数が 4 回以上のものは 6,990 件、6 回以上のものは 2,910 件、11 回以上のものも 802 件ありました。最大照会回数は、63 回でした。（表 2 参照）

(2) 現場滞在時間区分ごとの件数

現場滞在時間が 30 分以上のものは 7,798 件、60 分以上のものは 964 件、90 分以上のものは 223 件、120 分以上のものは 73 件、150 分以上のものも 31 件ありました。（表 3 参照）

(3) 受入に至らなかった理由別ごとの件数

受入に至らなかった主な理由は、「処置困難」（24.7%）、「手術中・患者対応中」（21.2%）、「ベッド満床」（21.0%）、「専門外」（9.3%）となっています。（表 4 参照）

(4) 照会回数 11 回以上の事案

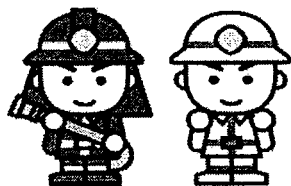
① 受入に至らなかった主な理由は、「処置困難」（36.8%）、「ベッド満床」（17.7%）、「手術中・患者対応中」（15.5%）、「専門外」（10.3%）となっています。（表 5-1 参照）

② 傷病程度は、「重症以上」（31.7%）、「中等症」（57.9%）、「軽症・その他」（10.4%）となっています。（表 5-2 参照）

③ 覚知時間別の分布は、20 時から翌 6 時の時間帯に多くみられます。（図 4 参照）

(5) 救急患者受入率

救命救急センター等搬送事案を他の事案と明確に区分している 280 本部における、救命救急センター等の救急患者受入率（照会数に対する受入数の割合）を分析したところ、首都圏、近畿圏等の大都市周辺部において、受入率が低い傾向が見られました。



消太

(連絡先)

総務省消防庁救急企画室

Tel : 03-5253-5111 (内 7976)

Tel : 03-5253-7529

担当：松野、小板橋、小浜

s.kohama@soumu.go.jp

表1

傷病者搬送の状況（平成19年）

	搬送人員		各搬送人員の全体に対する割合	集計不能本部
	うち転院搬送人員（割合）			
総救急搬送人員	4,918,479 人			
	454,477 人（9.2%）			
重症以上傷病者	530,671 人		10.8%	12
	119,046 人（22.4%）			
産科・周産期傷病者	46,978 人		1.0%	19
	22,805 人（48.5%）			
小児傷病者	386,221 人		7.9%	7
	32,175 人（8.3%）			
救命救急センター等搬送傷病者	157,880 人		3.2%	527
	23,838 人（15.1%）			

表2

医療機関に受入の照会を行った回数ごとの件数

		1回	2~3回	4~5回	6~10回	11回~	計	最大照会回数	集計不能本部
		重症以上傷病者	件数	309,230	44,609	8,989	4,324		
	割合	84.0%	12.1%	2.4%	1.2%	0.3%	100%		
産科・周産期傷病者	件数	18,500	2,944	721	310	53	22,528	43	118
	割合	82.1%	13.1%	3.2%	1.4%	0.2%	100%		
小児傷病者	件数	263,925	45,210	6,377	2,021	220	317,753	35	123
	割合	83.1%	14.2%	2.0%	0.6%	0.1%	100%		
救命救急センター等搬送傷病者	件数	97,323	17,258	4,080	2,108	802	121,571	63	559
	割合	80.1%	14.2%	3.4%	1.7%	0.7%	100%		

表 3

現場滞在時間区分ごとの件数

		30分未満	30分以上	60分以上	90分以上	120分以上	150分以上	計	集計不能本部
重症以上傷病者	件数	372,327	13,935	1,316	252	88	65	387,983	74
	割合	96.0%	3.6%	0.3%	0.1%	0.02%	0.02%	100%	
産科・周産期傷病者	件数	22,159	1,224	83	16	9	3	23,494	64
	割合	94.3%	5.2%	0.4%	0.1%	0.04%	0.01%	100%	
小児傷病者	件数	330,213	4,883	191	22	11	5	335,325	71
	割合	98.5%	1.5%	0.1%	0.01%	—	—	100%	
救命救急センター等 搬送傷病者	件数	103,264	6,834	741	150	42	31	111,062	550
	割合	93.0%	6.2%	0.7%	0.1%	0.04%	0.03%	100%	

表 4

受入に至らなかった理由ごとの件数

		手術中・患者対応中	ベッド満床	処置困難	専門外	医師不在	初診 (かかりつけ医なし)	理由不明 その他	計	集計不能本部
重症以上傷病者	件数	24,458	25,881	26,674	12,061	4,112	242	22,991	116,419	196
	割合	21.0%	22.2%	22.9%	10.4%	3.5%	0.2%	19.7%	100%	
産科・周産期傷病者	件数	1,348	713	1,520	958	510	135	1,895	7,079	163
	割合	19.0%	10.1%	21.5%	13.5%	7.2%	1.9%	26.8%	100%	
小児傷病者	件数	17,222	3,376	12,676	19,885	8,343	119	17,289	78,910	179
	割合	21.8%	4.3%	16.1%	25.2%	10.6%	0.2%	21.9%	100%	
救命救急センター等 搬送傷病者	件数	10,460	10,362	12,187	4,588	1,600	59	10,035	49,291	580
	割合	21.2%	21.0%	24.7%	9.3%	3.2%	0.1%	20.4%	100%	

表 5 - 1

照会回数 11 回以上の事案における受入に至らなかった理由ごとの件数

		手術中・患者対応中	ベット満床	処置困難	専門外	医師不在	初診 (かかりつけ医なし)	理由不明 その他	合計
重症以上傷病者	件数	2,603	3,492	4,636	1,342	320	27	2,277	14,697
	割合	17.7%	23.8%	31.5%	9.1%	2.2%	0.2%	15.5%	100%
産科・周産期傷病者	件数	85	117	267	49	19	45	108	690
	割合	12.3%	17.0%	38.7%	7.1%	2.8%	6.5%	15.7%	100%
小児傷病者	件数	267	70	634	493	119	6	599	2,188
	割合	12.2%	3.2%	29.0%	22.5%	5.4%	0.3%	27.4%	100%
救命救急センター等 搬送傷病者	件数	1,317	1,507	3,131	877	104	12	1,563	8,511
	割合	15.5%	17.7%	36.8%	10.3%	1.2%	0.1%	18.4%	100%

表 5 - 2

照会回数 11 回以上の事案における傷病程度別搬送人員

		重症以上	中等症	軽症・その他
産科・周産期傷病者	件数	6	36	15
	割合	10.5%	63.2%	26.3%
小児傷病者	件数	7	62	151
	割合	3.2%	28.2%	68.6%
救命救急センター等 搬送傷病者	件数	242	442	79
	割合	31.7%	57.9%	10.4%

図1

照会回数 11 回以上の事案における覚知時間別の分布（重症以上傷病者）

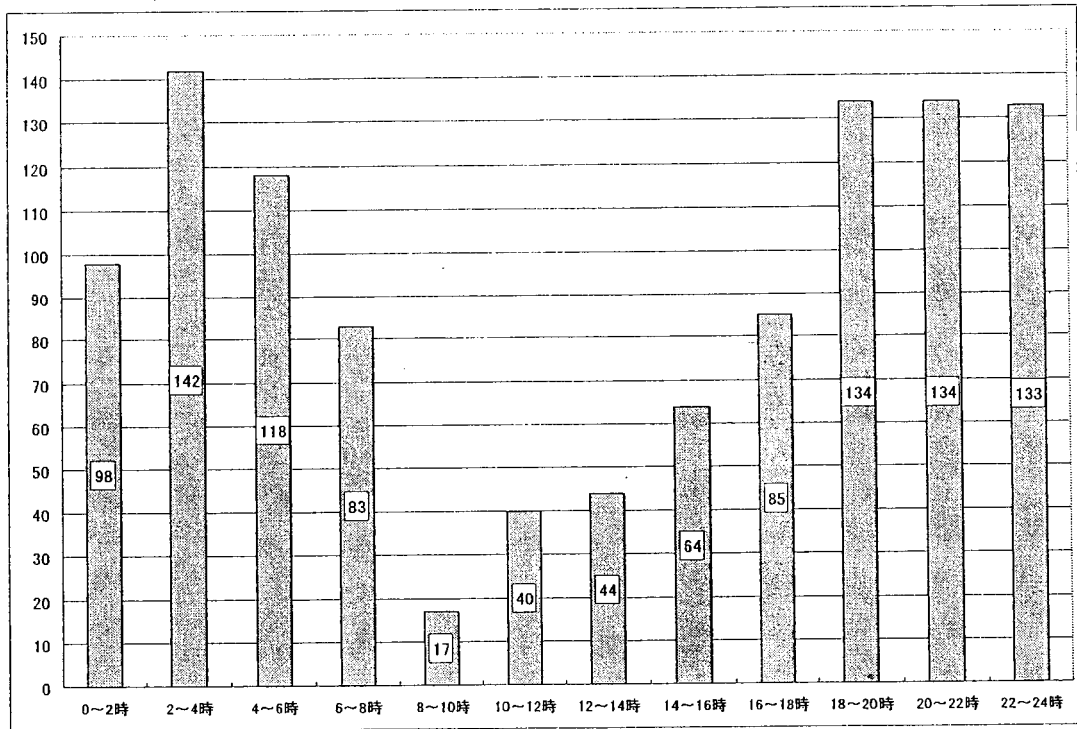


図2

照会回数 11 回以上の事案における覚知時間別の分布（産科・周産期傷病者）

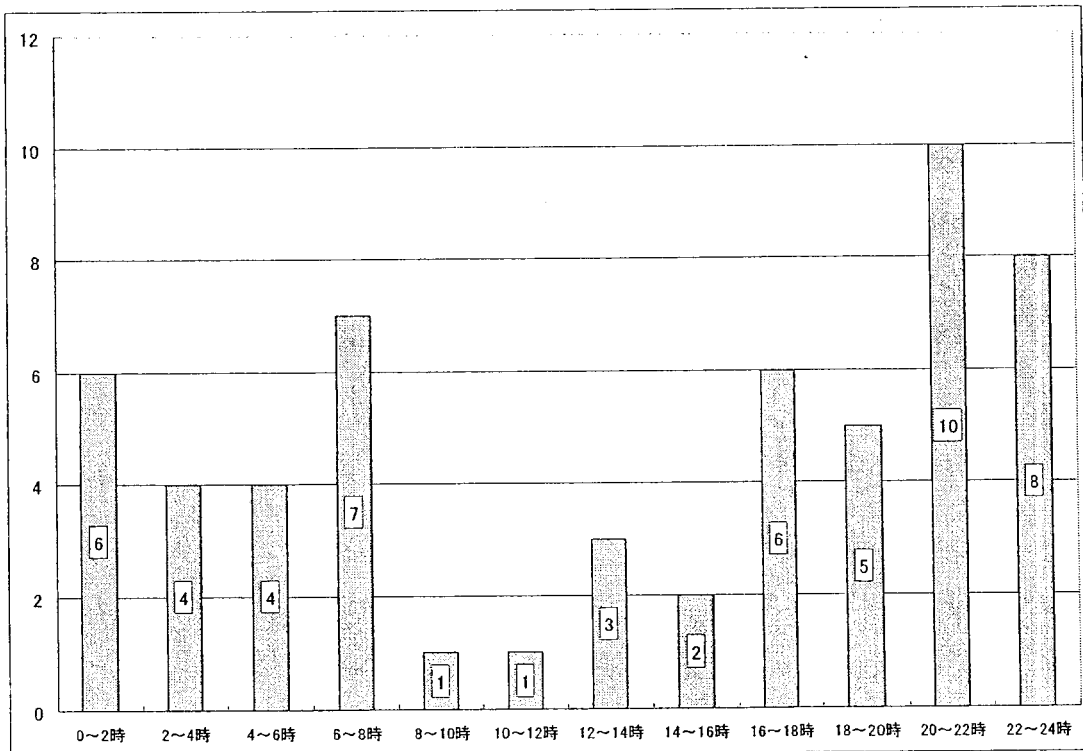


図3

照会回数 11 回以上の事案における覚知時間別の分布（小児傷病者）

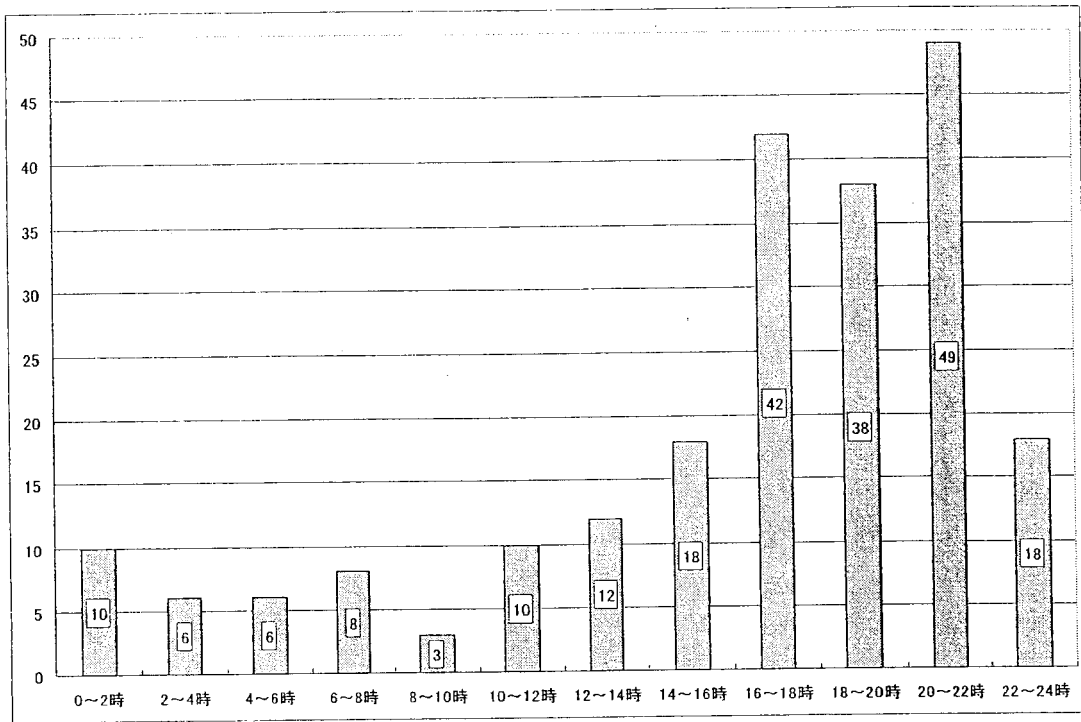


図4

照会回数 11 回以上の事案における覚知時間別の分布（救命救急センター等搬送傷病者）

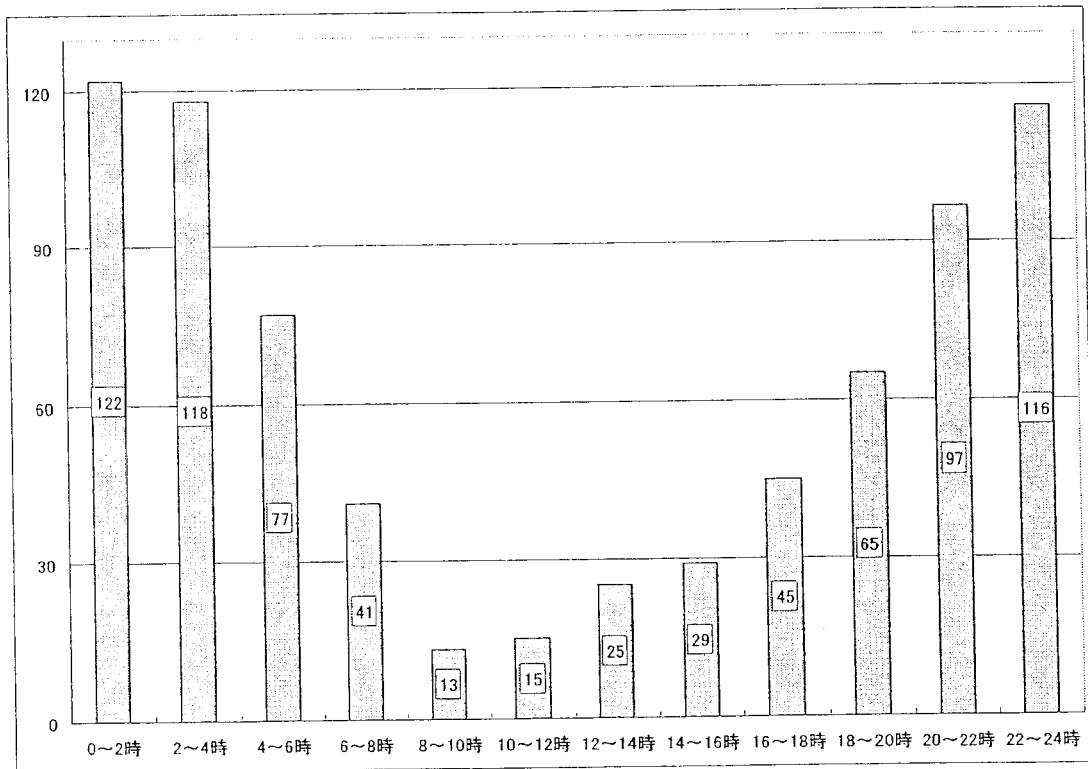
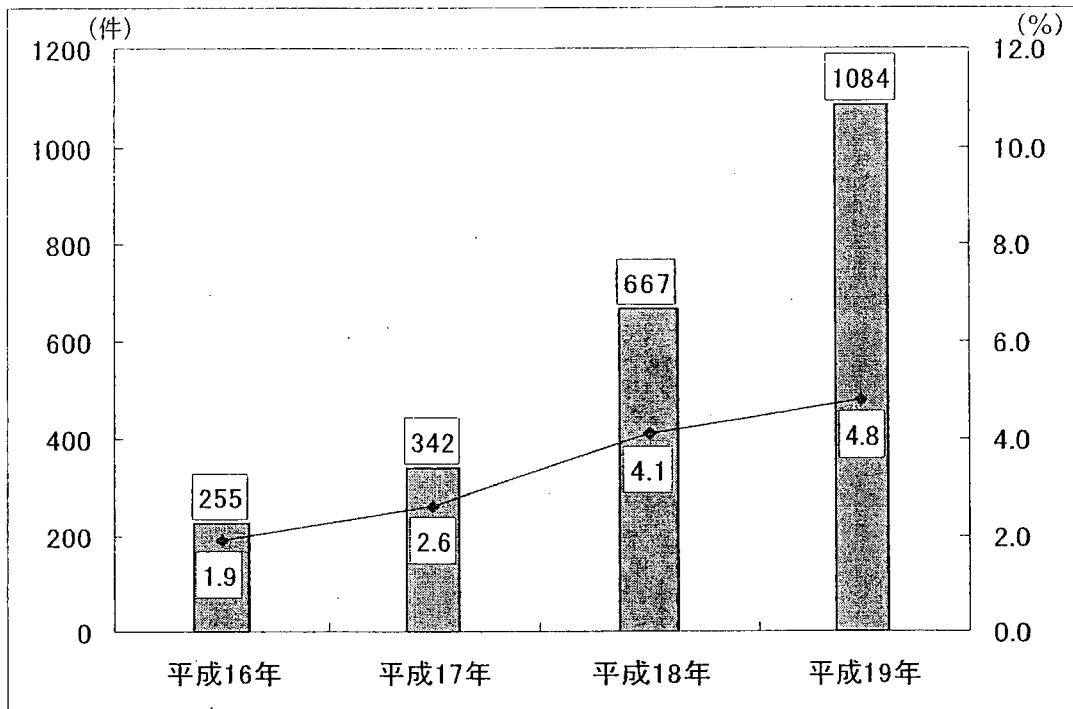


図5

照会回数4回以上の産科・周産期傷病者搬送事案の推移（件数及び割合）



重症以上傷病者搬送の状況(平成19年)

	都道府県	総救急 搬送人員 (a)	うち		重症以上 搬送人員 (c)	うち		c/a	集計 不能 本部
			転院搬送 (b)	b/a		転院搬送 (d)	d/c		
1	北海道	210,813	27,771	13.2%	24,626	6,946	28.2%	11.7%	4
2	青森県	39,225	5,803	14.8%	9,529	2,812	29.5%	24.3%	3
3	岩手県	41,119	5,290	12.9%	8,520	2,163	25.4%	20.7%	
4	宮城県	79,831	12,752	16.0%	12,898	3,739	29.0%	16.2%	
5	秋田県	34,425	3,073	8.9%	8,163	1,368	16.8%	23.7%	
6	山形県	36,982	4,185	11.3%	6,481	1,366	21.1%	17.5%	
7	福島県	67,990	6,074	8.9%	9,963	1,768	17.7%	14.7%	
8	茨城県	100,721	8,705	8.6%	12,184	2,596	21.3%	12.1%	
9	栃木県	64,260	7,546	11.7%	8,239	1,840	22.3%	12.8%	
10	群馬県	71,466	6,915	9.7%	9,617	2,153	22.4%	13.5%	
11	埼玉県	247,225	19,173	7.8%	25,661	5,270	20.5%	10.4%	
12	千葉県	238,817	21,970	9.2%	21,357	4,409	20.6%	8.9%	
13	東京都	630,855	36,160	5.7%	50,712	8,318	16.4%	8.0%	
14	神奈川県	352,857	22,286	6.3%	31,116	5,215	16.8%	8.8%	
15	新潟県	79,829	9,076	11.4%	12,206	2,658	21.8%	15.3%	
16	富山県	32,955	3,438	10.4%	4,303	852	19.8%	13.1%	
17	石川県	33,962	3,171	9.3%	6,084	1,224	20.1%	17.9%	
18	福井県	23,523	2,642	11.2%	4,501	1,008	22.4%	19.1%	
19	山梨県	32,140	2,767	8.6%	3,675	692	18.8%	11.4%	
20	長野県	77,111	7,939	10.3%	10,438	2,013	19.3%	13.5%	
21	岐阜県	71,268	5,978	8.4%	10,107	2,234	22.1%	14.2%	
22	静岡県	132,664	14,486	10.9%	12,413	2,386	19.2%	9.4%	
23	愛知県	263,708	20,385	7.7%	23,815	4,260	17.9%	9.0%	
24	三重県	70,810	5,776	8.2%	9,317	1,742	18.7%	13.2%	
25	滋賀県	49,855	2,822	5.7%	3,776	584	15.5%	7.6%	
26	京都府	109,845	5,778	5.3%	8,991	1,074	11.9%	8.2%	
27	大阪府	448,108	27,077	6.0%	11,704	1,124	9.6%	2.6%	
28	兵庫県	207,102	18,029	8.7%	19,523	4,297	22.0%	9.4%	
29	奈良県	55,187	5,565	10.1%	5,584	1,262	22.6%	10.1%	
30	和歌山県	44,697	3,894	8.7%	4,979	912	18.3%	11.1%	
31	鳥取県	20,393	2,401	11.8%	2,995	808	27.0%	14.7%	
32	島根県	25,083	2,719	10.8%	3,810	791	20.8%	15.2%	2
33	岡山県	70,544	8,310	11.8%	11,377	2,730	24.0%	16.1%	
34	広島県	105,381	13,351	12.7%	13,924	3,435	24.7%	13.2%	1
35	山口県	58,872	7,497	12.7%	7,276	2,143	29.5%	12.4%	
36	徳島県	27,781	3,778	13.6%	4,401	1,195	27.2%	15.8%	
37	香川県	40,225	5,282	13.1%	5,252	1,479	28.2%	13.1%	
38	愛媛県	54,811	6,528	11.9%	10,507	2,843	27.1%	19.2%	1
39	高知県	34,141	4,271	12.5%	5,980	1,469	24.6%	17.5%	
40	福岡県	190,820	21,743	11.4%	18,563	4,983	26.8%	9.7%	
41	佐賀県	29,127	5,570	19.1%	5,426	1,951	36.0%	18.6%	
42	長崎県	49,240	6,797	13.8%	9,208	3,107	33.7%	18.7%	
43	熊本県	66,971	8,616	12.9%	7,743	2,024	26.1%	11.6%	
44	大分県	42,923	8,607	20.1%	9,096	3,517	38.7%	21.2%	
45	宮崎県	35,005	6,044	17.3%	6,904	2,575	37.3%	19.7%	1
46	鹿児島県	63,814	11,063	17.3%	11,186	4,439	39.7%	17.5%	
47	沖縄県	53,998	5,374	10.0%	6,541	1,272	19.4%	12.1%	
	合計	4,918,479	454,477	9.2%	530,671	119,046	22.4%	10.8%	12

医療機関に受入の照会を行った回数ごとの件数(その1)

	都道府県	1	2	3	4	5	6	7	8	9	10	11	12	13
1	北海道	14,450	759	163	39	19	12	7	2					
2	青森県	6,334	316	50	11	3	1	2						
3	岩手県	5,501	303	70	18	4	3	1	1					
4	宮城県	6,266	1,000	460	206	111	59	47	18	25	17	4	3	3
5	秋田県	6,069	103	17	1									
6	山形県	4,871	203	25	10	2	1	1						
7	福島県	5,343	533	170	103	51	36	19	12	13	1	2	2	
8	茨城県	7,107	1,031	443	211	97	64	37	11	16	9	5	1	4
9	栃木県	5,087	733	296	138	66	36	15	8	7		3	3	
10	群馬県	6,195	747	268	116	70	24	18	8	5	3	3	2	2
11	埼玉県	15,913	2,544	1,258	644	331	236	143	82	61	35	29	26	22
12	千葉県	12,060	1,711	771	371	208	133	79	52	38	32	14	13	10
13	東京都	29,140	6,047	2,779	1,564	905	594	394	303	221	174	121	99	83
14	神奈川県	18,331	2,847	1,164	542	571	77	58	33	23	22	9	4	3
15	新潟県	7,345	552	181	74	38	22	19	6	3	2	1	2	1
16	富山県	2,514	153	25	4	1								
17	石川県	3,702	178	38	7	2	1							
18	福井県	1,938	41	3										
19	山梨県	2,358	97	32	17	8	2	8	2					1
20	長野県	6,839	295	59	14	9				1				
21	岐阜県	5,941	293	59	16	2	2							
22	静岡県	8,135	506	107	26	13	1	2						
23	愛知県	15,903	669	141	38	11	4	1	2	1	1	1		
24	三重県	4,983	447	162	46	19	21	15	5	6	4	1	2	1
25	滋賀県	2,098	467	68	17	3	2		1					
26	京都府	5,950	641	231	94	38	23	8	4	2	1			
27	大阪府	6,464	1,512	731	406	196	110	83	48	38	23	20	11	6
28	兵庫県	8,709	1,304	600	281	155	69	39	36	20	13	8	7	1
29	奈良県	2,729	578	300	188	110	77	37	36	18	20	13	10	2
30	和歌山県	3,252	223	70	43	17	5	7	1		1	1		
31	鳥取県	2,024	120	32	6	2	3							
32	島根県	1,897	59	11										
33	岡山県	6,638	711	221	74	41	19	7	2	2				
34	広島県	7,617	443	133	59	18	18	5	4	2		2	2	
35	山口県	4,503	287	80	24	10	1	1	1					
36	徳島県	2,512	210	70	13	12	3	2						
37	香川県	3,020	207	46	10	3	1						1	
38	愛媛県	7,176	339	74	19	5	3	3						
39	高知県	3,701	316	59	13	2								
40	福岡県	11,218	788	151	48	17	8	3						
41	佐賀県	2,915	344	111	58	15	13	6	3	1	1			
42	長崎県	4,485	338	84	36	12	1	1		2				
43	熊本県	3,025	157	38	9	3	1							
44	大分県	3,795	243	57	22	7	1							
45	宮崎県	2,987	349	123	35	20	8	1	2					
46	鹿児島県	5,347	534	158	59	23	6	2	3		2		2	
47	沖縄県	4,843	128	14	8	1								
	合計	309,230	32,406	12,203	5,738	3,251	1,701	1,071	686	505	361	237	190	139

医療機関に受入の照会を行った回数ごとの件数(その2)

	都道府県	14	15	16	17	18	19	20	21～	計	4回以上	6回以上	11回以上	最大 照会 回数	集計 不能 本部
1	北海道									15,451	79	21		8	9
2	青森県									6,717	17	3		7	
3	岩手県									5,901	27	5		8	1
4	宮城県	3	2	2	3	1	1	2	2	8,235	509	192	26	22	3
5	秋田県									6,190	1			4	3
6	山形県									5,113	14	2		7	
7	福島県		1	1				1		6,288	242	88	7	20	4
8	茨城県	1	2	1						9,040	459	151	14	16	1
9	栃木県		3	1			1			6,397	281	77	11	19	
10	群馬県	1	1			1				7,464	254	68	10	18	
11	埼玉県	8	12	10	3	5		2	12	21,376	1,661	686	129	35	
12	千葉県	7	8	5	1	3	2		3	15,521	979	400	66	33	5
13	東京都	60	39	35	32	17	18	16	94	42,735	4,769	2,300	614	50	
14	神奈川県	5	3	2		2	1	2	1	23,700	1,358	245	32	29	6
15	新潟県	1	1							8,248	170	58	6	15	2
16	富山県									2,697	5			5	3
17	石川県									3,928	10	1		6	2
18	福井県									1,982				3	3
19	山梨県								1	2,526	39	14	2	22	1
20	長野県									7,217	24	1		9	2
21	岐阜県									6,313	20	2		6	5
22	静岡県									8,790	42	3		7	4
23	愛知県									16,772	59	10	1	11	13
24	三重県		1							5,713	121	56	5	15	3
25	滋賀県									2,656	23	3		8	3
26	京都府	1								6,993	171	39	1	14	3
27	大阪府	9	7	6	1	1	3	1	6	9,682	975	373	71	40	6
28	兵庫県	4	3	3	1				1	11,254	641	205	28	21	10
29	奈良県	3	3		3	1	3		3	4,134	527	229	41	25	1
30	和歌山県									3,620	75	15	1	11	1
31	鳥取県									2,187	11	3		6	
32	島根県									1,967				3	2
33	岡山県									7,715	145	30		9	3
34	広島県									8,303	110	33	4	12	4
35	山口県									4,907	37	3		8	1
36	徳島県									2,822	30	5		7	1
37	香川県									3,288	15	2	1	12	1
38	愛媛県									7,619	30	6		7	1
39	高知県									4,091	15			5	2
40	福岡県									12,233	76	11		7	6
41	佐賀県									3,467	97	24		10	
42	長崎県									4,959	52	4		9	2
43	熊本県									3,233	13	1		6	4
44	大分県									4,125	30	1		6	5
45	宮崎県	1								3,526	67	12	1	14	4
46	鹿児島県		1							6,137	98	16	3	15	3
47	沖縄県									4,994	9			5	1
	合計	104	87	66	44	31	29	24	123	368,226	14,387	5,398	1,074		134

現場滞在時間区分ごとの件数(重症以上)

	都道府県	30分未満	30分以上	60分以上	90分以上	120分以上	150分以上	合計	集計 不能 本部
1	北海道	15,745	235	20	4	1	1	16,006	7
2	青森県	6,657	53	2			5	6,717	
3	岩手県	6,237	102	6	1			6,346	
4	宮城県	8,342	498	49	5	4	1	8,899	1
5	秋田県	6,759	30	4	2			6,795	
6	山形県	5,086	26	1				5,113	
7	福島県	8,074	109	7	3	1	1	8,195	
8	茨城県	7,851	313	15	7	1	1	8,188	2
9	栃木県	6,104	272	16	5			6,397	
10	群馬県	6,900	149	13	3			7,065	1
11	埼玉県	18,308	1,988	196	47	7	4	20,550	1
12	千葉県	13,821	1,268	108	21	9	3	15,230	5
13	東京都	38,542	3,723	428	66	25	17	42,801	
14	神奈川県	23,876	1,596	145	28	13	6	25,664	1
15	新潟県	7,678	219	13	7	2	1	7,920	2
16	富山県	3,432	17	1		1		3,451	
17	石川県	4,739	33	6	1		1	4,780	
18	福井県	3,684	14					3,698	
19	山梨県	2,927	50	5	1			2,983	
20	長野県	7,980	96	13	1			8,090	1
21	岐阜県	6,923	74	8	4	2		7,011	3
22	静岡県	8,860	131	14		1	2	9,008	3
23	愛知県	19,032	240	29	8	1	2	19,312	1
24	三重県	5,848	145	8		1	1	6,003	3
25	滋賀県	2,494	24	1	1	1		2,521	2
26	京都府	7,865	102	8	2	1	1	7,979	3
27	大阪府	9,727	440	24	7	3	1	10,202	3
28	兵庫県	12,572	521	28	2	1	1	13,125	5
29	奈良県	3,826	304	18	4	1	1	4,154	1
30	和歌山県	4,027	35	2	1	2		4,067	
31	鳥取県	2,163	23		1			2,187	
32	島根県	2,979	36	3			1	3,019	
33	岡山県	7,764	69	11	1	2	3	7,850	3
34	広島県	7,098	253	23	1		3	7,378	5
35	山口県	4,806	53	9	1	2	1	4,872	1
36	徳島県	3,180	22	2				3,204	
37	香川県	3,740	29	3	1			3,773	
38	愛媛県	8,760	56	5	3	1	1	8,826	
39	高知県	4,005	27	6		1		4,039	2
40	福岡県	12,817	93	16	5	1	1	12,933	3
41	佐賀県	3,041	47	2	1			3,091	1
42	長崎県	4,002	77	7				4,086	1
43	熊本県	4,026	61	10	1		2	4,100	4
44	大分県	5,422	79	12	1			5,514	2
45	宮崎県	3,596	76	6	1		1	3,680	3
46	鹿児島県	5,800	81	5	3	2	1	5,892	4
47	沖縄県	5,212	46	8	1	1	1	5,269	
	合計	372,327	13,935	1,316	252	88	65	387,983	74

照会するも受入に至らなかった理由とその件数(重症以上:全事案)

	都道府県	手術中・患者対応中	ベット満床	処置困難	専門外	医師不在	初診(かかりつけ医なし)	理由不明その他	合計	集計不能本部
1	北海道	200	167	255	177	119	11	341	1,270	8
2	青森県	41	46	66	60	34	6	114	367	1
3	岩手県	148	36	142	95	33		91	545	
4	宮城県	682	905	938	399	117	8	1,270	4,319	3
5	秋田県	59	7	12	45	6	1	10	140	3
6	山形県	53	55	33	30	18	1	37	227	2
7	福島県	199	169	748	365	80	8	266	1,835	6
8	茨城県	870	646	570	979	126		666	3,857	2
9	栃木県	497	558	379	374	104	9	559	2,480	
10	群馬県	301	355	398	272	99	1	431	1,857	2
11	埼玉県	2,125	3,433	2,993	2,294	499	19	1,812	13,175	1
12	千葉県	1,128	1,071	908	536	319	12	3,831	7,805	8
13	東京都	9,995	10,261	12,033	1,505	442	86	4,421	38,743	
14	神奈川県	2,271	2,852	1,913	941	408		1,214	9,599	7
15	新潟県	105	127	264	239	52	17	863	1,667	2
16	富山県	7	22	74	11	43		62	219	3
17	石川県	61	46	24	58	19		80	288	2
18	福井県	9	5	14	5	10		3	46	3
19	山梨県	27	25	50	40	17	12	85	256	4
20	長野県	76	80	154	43	48	2	96	499	2
21	岐阜県	114	90	41	36	17	1	148	447	7
22	静岡県	40	79	312	116	107		205	859	7
23	愛知県	141	280	245	84	82	2	229	1,063	16
24	三重県	34	61	64	81	30		123	393	6
25	滋賀県	79	18	88	47	2		28	262	4
26	京都府	533	314	192	183	30	5	495	1,752	3
27	大阪府	421	617	362	175	53	1	1,222	2,851	16
28	兵庫県	1,070	919	744	937	174	2	1,124	4,970	11
29	奈良県	881	428	232	501	86	1	870	2,999	3
30	和歌山県	155	95	76	124	24	4	80	558	3
31	鳥取県	50	54	37	38	5	14	27	225	
32	島根県	9	8	31	9	2		22	81	2
33	岡山県	178	253	360	308	140	1	329	1,569	5
34	広島県	401	435	518	123	89	4	247	1,817	8
35	山口県	74	83	125	105	33	4	105	529	2
36	徳島県	74	120	50	44	46	1	98	433	2
37	香川県	46	46	102	58	26		75	353	1
38	愛媛県	82	55	151	54	121	1	133	597	1
39	高知県	36	107	84	61	33	2	76	399	3
40	福岡県	277	318	255	113	62	4	269	1,298	9
41	佐賀県	120	130	169	137	111	1	271	939	
42	長崎県	103	95	169	76	39		200	682	2
43	熊本県	37	43	51	15	16	1	24	187	6
44	大分県	464	112	125	38				739	6
45	宮崎県	87	111	3		105		172	478	6
46	鹿児島県	95	117	103	126	85		127	653	7
47	沖縄県	3	27	17	4	1		40	92	1
	合計	24,458	25,881	26,674	12,061	4,112	242	22,991	116,419	196

照会するも受入に至らなかった理由とその件数(重症以上:照会回数11回以上の事案)

	都道府県	手術中・患者対応中	ベット満床	処置困難	専門外	医師不在	初診(かかりつけ医なし)	理由不明その他	合計
1	北海道								
2	青森県								
3	岩手県								
4	宮城県	59	77	70	50	11		102	369
5	秋田県								
6	山形県								
7	福島県	6	11	38	23			12	90
8	茨城県	28	27	34	50	5		21	165
9	栃木県	31	45	7	26	6	2	22	139
10	群馬県	19	24	9	14	22		33	121
11	埼玉県	169	505	441	391	59		160	1,725
12	千葉県	166	106	73	83	48	3	405	884
13	東京都	1,688	2,253	3,615	391	89	19	828	8,883
14	神奈川県	101	215	75	55	19		45	510
15	新潟県	2	6	14	18		1	30	71
16	富山県								
17	石川県								
18	福井県								
19	山梨県		1	13	6			2	22
20	長野県								
21	岐阜県								
22	静岡県								
23	愛知県					7		3	10
24	三重県	3	17	7	15	1		15	58
25	滋賀県								
26	京都府		4	1	3	5			13
27	大阪府	55	85	109	61	9	1	334	654
28	兵庫県	43	45	59	89	18		93	347
29	奈良県	222	58	56	64	10	1	113	524
30	和歌山県	1		2		1		6	10
31	鳥取県								
32	島根県								
33	岡山県								
34	広島県	9	10	13	3			7	42
35	山口県								
36	徳島県								
37	香川県					9		2	11
38	愛媛県								
39	高知県								
40	福岡県								
41	佐賀県								
42	長崎県								
43	熊本県								
44	大分県								
45	宮崎県	1	3			1		8	13
46	鹿児島県							36	36
47	沖縄県								
	合計	2,603	3,492	4,636	1,342	320	27	2,277	14,697