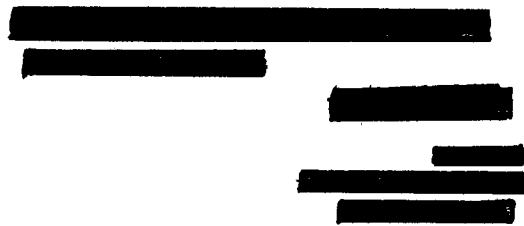


2008년 국가암조기검진 안내

2008



건강을 지키는 희망소식
건강을 지키는 희망소식 (http://mohw.go.kr)



2008
건강을 지키는 희망소식

2008 국가 암 조기검진 안내

“암 조기검진”
암을 대처하는 가장 좋은 방법입니다
건강도 미리미리 저축하세요!



www.mohw.go.kr

신장검진

암검진

고혈압

건강검진으로
건강한 2008년을
시작하십시오

영·유아
건강검진

일반건강검진

고혈압, 당뇨, 신장질환, 고지혈증 등 생활습관성 질환을 조기에 발견 치료토록 하고 지속적인 생활습관의 개선 등을 통해 건강한 삶의 유지를 위해 실시하고 있습니다.

- 대상 : 직장가입자, 세대주인 지역가입자, 만 40세 이상 지역 가입자 및 피부양자 (매 2년마다 1회, 비 사무직은 매년)
- 1차 검진(2항목) 후 질환의심자를 대상으로 2차 검진(8개 질환 28항목) 실시

성인전환기 건강검진

생애전환기인 만40세, 만66세에 해당되는 모든 국민을 대상으로 질병의 조기 발견을 위한 기본 검사 뿐만아니라 고혈압, 당뇨병 등에 대한 건강위험평가의 흡연, 음주 등 생활습관에 대한 평가를 실시하고 의사의 상담을 실시하고 있습니다.

- 대상 : 만 40세(68년생), 만 66세(42년생)
- 1차검진항목 1·2차 통합·조정, 골밀도 검사, 건강위험평가 등 추가와
- 2차상담의사의 검진결과 사후 상담, 정신건강검사, 5대 생활습관 개선 처방 등 산별 모두 실시

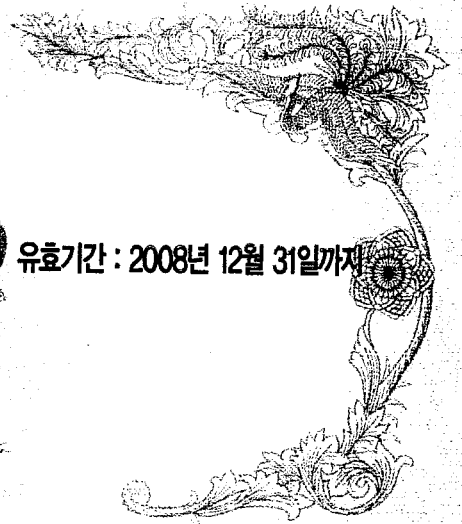
영·유아 건강검진

우리나라의 모든 영·유아가 건강하게 성장할 수 있도록 지원하기 위하여 건강의 발달에 있어 중요한 시기에 필수적인 검진과 교육을 실시하고 있습니다.

- 대상 : 6세 미만의 영·유아(4개월, 9개월, 18개월, 30개월, 5세)
- 방법 : 검진시기에 따라 지정된 검진기관 방문 검진 (진찰, 신체계측, 발달선별평가, 건강교육 등)

유아건강검진

우리나라에서 후대에 발생할연차 비교적 다양한 질병으로
발달 초기 발견 조기 치료를 할 수 있는 위한 동영의 대상자
건강 저충진부위 결신을 실시하고 있습니다.



보건복지부
MINISTRY OF HEALTH & WELFARE

암검진표

유효기간 : 2008년 12월 31일까지



성 명	홍길동	주민등록번호	111111-1*****	통 보 처	11700149
검진항목	위암	간암	대장암	유방암	자궁경부암
대상여부	대상	간염검사후실시	대상	대상	대상
검진기관					
검진일자					

1. 본 검진표와 신분증을 지참하시고 검진기관을 방문하시면 암검진을 받으실 수 있습니다.
2. 간염검사 실시 대상자는 간기능 및 B형·C형 간염 검사 후 그 결과 간암 고위험군일 경우에만 간암검진을 실시합니다.
3. 암검진표는 검진기관에 제시 후 꼭 돌려받아 본인이 보관하시기 바랍니다.

1-0001456

※ 주소: 서울시 강서구 화곡본동 105-378

암검진시 주의사항

1. 예약 후 방문

검진기관에 사전 예약 후 방문하시면 편리하게 검진을 받을 수 있습니다.

문진표 작성

검진기관에 비치된 문진표는 반드시 본인이 작성하여 제출하시기 바랍니다.

2. 암 종류별 준비사항

위암

- 정확한 검사를 위하여 전날 저녁 식사는 죽으로 드시고 그 이후에는 금식하셔야 합니다.
- 검진 당일 아침에는 물, 커피, 우유, 주스, 껌 등 일체의 음식을 삼가시기 바랍니다.
- 되도록 오전 중에 검진을 받으시되, 오후에 검진을 받으실 분은 검사 때까지 최소 6시간 이상의 공복유지가 필요합니다.

간암

- 채변통에 변을 받아서 하는 검사로, 채변하신 분은 채변통을 세웠던 곳이나 화장 보관하셨다가 검진기관에 제출하시기 바랍니다.

대장암

- 생리 중에는 검사를 피하시기 바라며, 검사 2~3일 전부터 성관계, 탕폰, 질 세척, 질 내 약물 및 윤활제, 질 내 피임약 사용을 삼가시기 바랍니다.
- 지궁적출술을 받았거나 성경험이 없으신 분은 사전에 검진의사와 상의하시기 바랍니다.

2008년 국가 암 조기검진 안내

- 생활속의 암검진
- 암검진의 필요성
- 2008년 암검진 안내
- 암검진 방법
- 10대 국민 암 예방 수칙
- 검진기관 안내



건강검진 홍보대사인 집사람



집사람이 유방암2기이며 빨리 수술을 해야 한다는 소식이 전해졌다. 작년에만 검진을 받았어도 2기까지 진행되지 않았을텐데 하는 후회와 함께 그동안 사회활동과 봉사활동을 한답시고 집안일은 거들떠보지도 않고 밖으로만 나돈 내가 후회스러웠다. (중략)

수술 날짜를 잡고 수술비 걱정을 하다가 건강보험에서 암 등

중증질환자의 본인부담금이 10%로 낮춰지고, 본인부담금상한제 등이 적용되면 큰 치료비는 나오지 않을 것이라는 이야기를 들었다. (중략)

지금은 집사람의 건강도 예전과 같이 좋아져 활동하는데 아무런 지장을 느끼지 않고 있다.

건강보험이 얼마나 꼬마본 지원자 세를 부담할 수 있느냐, 나는 요즘 알나는 손질마다 건강검진을 받자는 얘기를 하고, 건강검진은 질병의 조기발견은 물론 나와 가족의 건강을 지켜주는 가장 좋은 제도라며 가족 사랑의 지킴이라고

수술과 건강보험에 대해 알아보았더니...
건강보험이 암보험을 내주고 있으니...
암보험부담금이 낮아졌어!



위암 기미 나는 다시 일어난다



위암3기라고? 그날 이후, 암이라면 생존율이 고작 몇%라던데, 아직도 완치하지 못하는 죽음의 병, 암! 왜 하필 나란 말인가? 나는 하루에도 몇번씩 남편의 여린 가슴을 할퀴어 놓곤 했다. 위암 선고를 받은 달에, ○○병원에서 위 전부를 절제하는 수술을 받고 퇴원하였다. (중략)

비록 2년에 한번씩이라도 정기적인 암검사만 했다면 암을 조기 발견할 수 있었으련만 잘못된 탓에 지금은 위 없이 살고 있지만

질망하지 않으며 즐거운 마음으로 하루하루를 보낸다. (중략)

이 모든 것은 8년 전 국민건강보험공단에서 실시하는 건강검진을 받고 암 검사를 하여 위암기미가 암을 발견하여 전부를 절제한 때문이다. 그때 공단에서 실시하는 건강검진 암 검사를 소홀히 생각하고 무시했다면 난 이젠 이 세상 지방이 아닐 수도 있다.



이젠 건강보험이 암보험을 내주고 있으니...
암보험부담금이 낮아졌어!
건강보험이 암보험을 내주고 있으니...
암보험부담금이 낮아졌어!

의 필요성

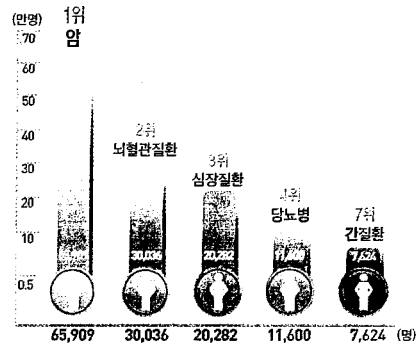


암을 극복하는 최선의 방법은 **으로 초기에 암을 발견하고 치료하는 것입니다.**

- 우리나라는 해마다 14만명이 새로이 암환자로 진단 받고 있으며, 사망자 4명 중 1명은 암으로 사망하고 있습니다.
- 암은 상당히 진행될 때까지 특이 증상이 없을 수 있기 때문에, 아무런 증상이 없어도 정기적으로 암검진을 받아야만 합니다.
- 암을 조기에 발견하여 치료하면 암으로 인한 사망을 막을 수 있습니다.

최근 들어 치료 기술의 발전 등으로 암 환자의 생존 비율이 높아지고 있어, 암의 조기 발견과 꾸준한 치료가 암 극복의 관건으로 부각되고 있습니다.

2006년 한국인 사망원인 (자료:통계청)



보건복지부는 암을 조기에 발견함으로써 암 치료율을 높이고 급격히 증가하는 암 발생과 사망을 감소시키기 위해 국가 암 조기검진 사업을 실시하고 있습니다.

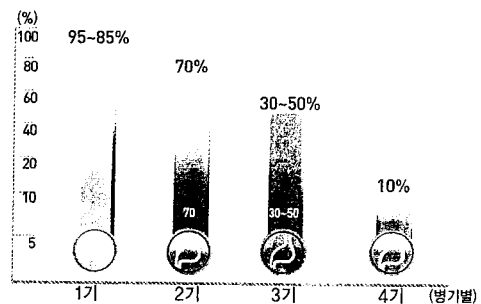
국가 암 조기검진 사업 대상자는 의료급여 수급자와 해당년도 일반건강검진 대상자 중 부과보험료를 기준으로 선정하고 있습니다.

검진대상 암종은 위암, 간암, 대장암, 유방암, 자궁경부암의 5대 암이며, 국가 암 조기검진 대상자의 검진비용은 전액 국가가 부담합니다.

국가 암 조기검진을 통하여 신규로 암이 발견되면 치료비도 지원해 드립니다.

위암 병기별 완치 생존율 (서울대병원 외과)

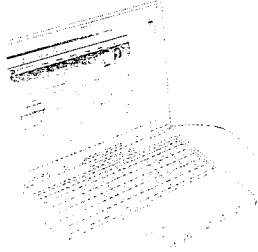
1986~2006년 조사 결과





암검진 안내

- 주 대상자: 본 안내문을 받은 모든 분
 신청 기간: 2008년 12월 31일까지
 신청 장소: 전국 어느 검진기관에서나 받을 수 있습니다.
- 해당 지역의 검진기관은 뒷면 17쪽에서 찾을 수 있습니다.
 - 타 지역 암검진기관은 가까운 공단지사 ☎ 1577-8899 또는 공단 홈페이지 www.dinib.co.kr 에서 확인하실 수 있습니다.



암검진 절차 및 주의사항

- 암검진표와 신분증을 가지고 검진기관을 방문하여 암검진을 받습니다.
- 검진결과는 검진기관에서 15일 이내에 검진 받으신 분의 주소지로 발송해 드립니다.
- 연말에는 수검자가 집중되어 검진을 받지 못하는 경우가 있으므로 미리 암검진을 받으시는게 좋습니다.

※ 암검진은 검진 전에 꼭 사전 예약하세요.



암검진을 시작할 나이입니다.

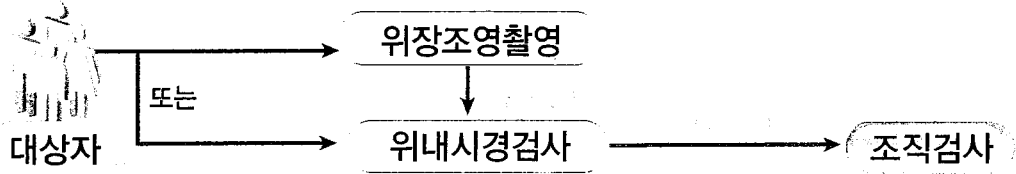
암종	대상자	검진 주기	검진 방법
위암	만 40세 이상 남녀	2년	• 위내시경 또는 위장조영촬영검사
간암*	만 40세 이상 남녀로 간경변증이나 B형 간염 바이러스 항원 또는 C형 간염 바이러스 항체 양성으로 확인된 자	6개월	• 간초음파 검사 + 알파피토프로테인
대장암	만 50세 이상 남녀	1년	• 분변잠혈반응검사 : 이상 소견시 대장내시경 검사 또는 결장이중조영 촬영검사
유방암	만 30세 이상 여성	매월	• 유방자가검진
	만 40세 이상 여성	2년	• 유방단순촬영(양측) + 유방임상진찰 권장
자궁경부암	만 30세 이상 여성	2년	• 자궁질도말세포병리검사

* 간암 고위험군 미확진자는 간경 검사 실시 대상자로 간암 검사(KAL-7 검사, B형 간염 바이러스 표면항원검사, C형 간염 바이러스 표면항원검사) 등을 추가로 실시합니다.

암검진 방법

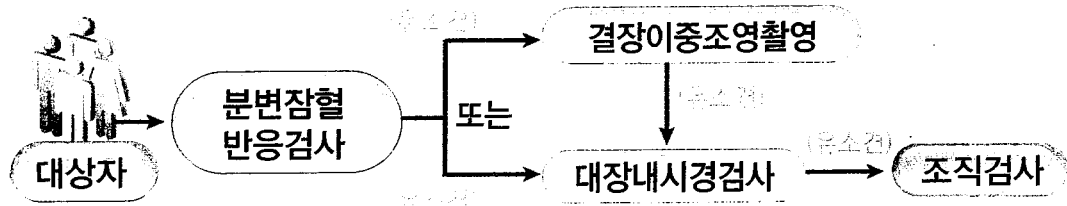


만 40세 이상 남녀는 증상이 없어도 2년마다 위장조영촬영과 위내시경검사 중 원하는 한가지 방법을 선택하여 받습니다.



대장암검진

만 50세 이상 남녀는 1년마다 반드시 분변잠혈반응검사(FOBT)를 받은 후 유소견자는 대장내시경 또는 결장 이중조영촬영검사를 선택하여 받습니다.



암검진 방법



만 40세 이상 남녀 중 우측 대상자는 간 초음파 검사와 혈액검사(알파피토프로테인검사)를 받습니다.

1. 간경변증
2. B형 간염 바이러스 표면 항원 양성
3. C형 간염 바이러스 항체 양성
4. B형 또는 C형 간염 바이러스에 의한 만성 간질환 환자
5. 과년도 일반건강검진 결과 B형 간염 바이러스 표면 항원 양성자 또는 C형 간염 바이러스 항체 양성자



대상자

간 초음파검사 + 혈액검사(알파피토프로테인검사)

만 40세 이상 여성은 2년마다 유방단순촬영검사를 받습니다.



대상자

유방단순촬영(+촉진권장)



만 30세 이상 여성은 2년마다 자궁질도말세포병리검사를 받습니다.



대상자

자궁질도말세포병리검사

['암'에 대한 어떤 고민이든
국가암정보센터로 물어보세요!]



출처:보건복지부



10대 국민 암 예방 수칙

1. 담배를 피우지 말고, 남이 피우는 담배 연기도 피하기
2. 채소와 과일을 충분히 먹고, 다채로운 식단으로 균형 잡힌 식사하기
3. 음식을 짜지 않게 먹고, 탄 음식을 먹지 않기
4. 술은 하루 두 잔 이내로만 마시기
5. 주 5회 이상, 하루 30분 이상, 땀이 날 정도로 걷거나 하기
6. 자신의 체격에 맞는 건강 체중 유지하기
7. 예방접종 지침에 따라 B형간염 예방접종 받기
8. 성 매개 감염병에 걸리지 않도록 안전한 성생활 하기
9. 직업이나 환경에 노출되지 않도록 작업장에서 안전보건 수칙 지키기
10. 암조각검진 지침에 따라 조기검진 을 빠짐없이 받기



인터넷 서비스
www.cancer.go.kr
- 한글인터넷주소:암정보

전화상담 서비스
☎ 1577-8899

- 상담시간 : 월요일~금요일,
오전9시~오후6시(토, 일, 공휴일 제외)
* 전화상담 이외의 시간은 자동응답
서비스가 제공됩니다.

이메일상담 서비스
info@cancer.go.kr

검진기관 안내

건강검진은 전국 모든 검진기관에서 받을 수 있습니다. 이 안내문에 기재된 지역 외의 검진기관은 공단 홈페이지 (www.nhic.or.kr)에서 확인 할 수 있습니다. •야매 검진기관은 검진기관 사정으로 변경 또는 제외될 수 있으며, 일부 검진기관은 예약이 빨리 마감 될 수 있습니다.

검진기관명	전화번호	암검진 실시 여부				
		위암	유방암	대장암	간암	자궁경부암
강 서 구						
미즈메디병원	2007-1000	0	0	0	0	0
강서연세병원	2658-5114(113)	0	0	0	0	0
강서제일병원	2690-2000(123)	0	0	0	0	0
강서솔병원	2064-7575	0	0	0	0	0
강서송도병원	2659-0600	0	0	0	0	0
강서성심병원	2665-0911	0				
참요양병원	2605-2114					
강서요양병원	3663-9090(106)					
유외과의원	2601-0025					
한국건강관리협회강서의원	2601-7161~5	0	0	0	0	0
서울진단방사선과의원	2668-4535	0	0	0	0	0
명진단방사선과의원	2694-4242	0	0	0	0	0
박상훈내과의원	3662-7578	0				
세란내과의원	2698-6933	0	0	0	0	0
천내과의원	2659-6546	0	0	0	0	0

검진기관명	전화번호	암검진 실시 여부				
		위암	유방암	대장암	간암	자궁경부암
현대향분외과의원	2698-5021	0	0	0	0	0
김정백내과의원	2663-4001	0				
연세하나내과소아과의원	2661-6480	0	0	0	0	0
서울하내과의원	2690-1119					
그래이스힐의원	3665-4780	0	0	0	0	0
서울특별시강서구보건소	2657-0157					
내당최내과의원	2607-6858	0	0	0	0	0
새본내과의원	2649-0875	0				
양 천 구						
제성병원	2644-1313	0	0	0	0	0
이화여대부속목동병원	2650-5641	0				
홍익병원	2600-0794	0	0	0	0	0
세정병원	2696-2270	0				
포미즈여성병원	2651-7500(114)	0	0	0	0	0
힐찬병원	3219-9333	0				

2008년 국가 암 조기검진 안내 16 | 17 국가암정보센터 www.cancer.go.kr

검진기관 안내



검진기관명	전화번호	암검진 실시 여부				
		위암	유방암	대장암	간암	자궁경부암
양 천 구						
메디힐병원	2604-7551	0	0	0	0	0
황정득내과의원	2653-1812	0	0		0	
윤용광변회석내과의원	2643-5665	0			0	
공내과의원	2653-7588	0	0	0	0	0
김규식내과의원	2643-9888	0	0		0	0
우리내과의원	2648-5566	0	0	0	0	0
마이발내과의원	2651-7533	0	0	0	0	0
민도준내과의원	2696-8747	0			0	
(의)동신의원	2640-2815	0	0	0	0	0
이진우내과의원	2692-6375	0		0	0	
영 등 포 구						
가톨릭대학교성모병원	3779-1422,0					
한림대부속한강성심병원	2639-5522~3	0	0	0	0	0
한림대부속강남성심병원	829-5271	0	0	0	0	0
(의)성애병원	840-7387	0	0	0	0	0
영 등 포 구						
대림성모병원	829-9214	0	0	0	0	0
명지성모병원	829-7685	0	0	0	0	0
충무병원	2678-0041	0	0	0	0	0
자성병원	2635-3883	0	0	0	0	0
(의)영등포병원	2632-0013	0	0	0	0	0
서울대윤병원	841-0101	0	0	0	0	0
서울복지병원	845-0777	0		0	0	
뉴서울성모병원	2679-7111	0		0	0	
참사랑요양병원	2634-3821			0		
신화요양병원	2632-8114	0		0		
대명의원	2675-1491~3	0	0		0	0
자성웰빙의원	2631-5587	0	0		0	0
김정묵내과의원	2678-6866				0	
박금자산부인과의원	846-1503		0			0
윤중의원	785-0566~7					
메디퀸산부인과의원	2068-5111		0			0
케이एम아이여의도의원	785-9600	0	0	0	0	0
영등포진단방사선과의원	2632-0341	0	0	0	0	0
우리내과의원	843-1675	0	0	0	0	0
서울특별시영등포구보건소	2670-4841					

검진기관명	전화번호	암검진 실시 여부				
		위암	유방암	대장암	간암	자궁경부암
영 등 포 구						
제일진단방사선과의원	831-7236	0	0	0	0	0
로템나우내과의원	2678-7482	0	0	0	0	0
정성수내과의원	2675-8113					
조은내과의원	836-0606	0		0	0	
여의도중앙의원	6277-2100	0	0	0	0	0
연세내과의원	2068-6994~5	0		0	0	
신남의원	833-2036	0	0	0	0	0
유디의원	783-1774	0	0		0	0
마 포 구						
한마음병원	715-4935(107,116)	0	0		0	0
신촌연세병원	337-7582(200,210)	0	0	0	0	0
신촌리더스병원	333-3080	0		0	0	0
이영해방사선과의원	3272-9001,715-6801	0	0	0	0	0
이내과의원	336-8994	0	0	0	0	0
박상수내과의원	332-5460	0			0	
영 등 포 구						
김진민내과의원	718-0131~2	0		0	0	
서울본내과의원	3143-2220(501)	0	0	0	0	0
이인화내과의원	323-6660	0			0	
에스엠씨정형외과의원	374-3111	0			0	
한울내과의원	713-0301	0	0	0	0	0
서울특별시마포구보건소	330-2593					
한사랑의원	363-9114	0	0	0	0	0
서울비전의원	719-7585	0	0	0	0	0
케어메디의원	6374-1005~8	0	0	0	0	0
상암고려의원	373-7515	0		0	0	0
해당의원	335-1010					
(재)서울비전의원	326-1101	0	0	0	0	0